

## Dades Generals

**Gestora:** CAIXA ENGINYERS GESTIO, S.G.I.I.C., S.A.U.

**Dipositari:** CAIXA ENGINYERS

**Grup Gestora:** GRUP CAIXA ENGINYERS

**Grup Dipositari:** GRUP CAIXA ENGINYERS

**Auditor:** DELOITTE S.L.

**Ràting Dipositari:** ND

**Fons per compartiments:** No

El present informe, juntament amb els últims informes periòdics, es troben disponibles per mitjans telemàtics a [www.cnmv.es](http://www.cnmv.es).

L'Entitat Gestora atendrà les consultes dels clients, relacionades amb les IIC gestionades a: RAMBLA CATALUNYA, 2, 2º - 08007 - Barcelona - 933126733

Correu electrònic: [atencionsocio@caja-ingenieros.es](mailto:atencionsocio@caja-ingenieros.es)

Així mateix compta amb un departament o servei d'atenció al client encarregat de resoldre les queixes i reclamacions. La CNMV també posa a la seva disposició l'Oficina d'Atenció a l'Inversor (902 149 200, correu electrònic: [inversores@cnmv.es](mailto:inversores@cnmv.es)).

## Informació Fons

Data de registre: 24/09/2004

### 1. Política d'inversió i divisa de denominació

#### **Categoria**

Tipus Fons: Altres.

Vocació Inversora: Renda Variable Internacional.

Perfil de Risc: Valor 4, en una escala de 1 al 7.

#### **Descripció general**

Política d'inversió: La gestió del fons està encaminada a seguir una política d'inversió d'acord amb la seva vocació de Renda Variable Internacional nord-americana, de manera que la inversió en renda variable d'emissors dels Estats Units i, en menor mesura, Canadà y Mèxic representa més del 75% de la cartera del fons. L'objectiu del fons és superar la rendibilitat de l'índex S&P 100 Net Total Return en euros, sense replicar. El fons promou característiques medioambientals o socials (art. 8 Reglament (UE) 2019/2088).

La resta de la inversió es materialitzarà en una cartera de renda fixa que tindrà una qualificació mínima igual o superior a la que tingui en cada moment el Regne d' Espanya, en emissors públics i privats pertanyents a països membres de l'OCDE, mentre que la durada màxima s'estableix en 7 anys. La inversió en actius expressats en moneda diferent de l'Euro representarà més del 30% de la cartera.

Els comptes anuals comptaran amb un Annex de Sostenibilitat a l'informe anual.

#### **Operativa en instruments derivats**

La metodologia aplicada per a calcular l'exposició total al risc de mercat és el mètode del compromís.

El fons té previst operar amb instruments derivats, negociats tant en mercats organitzats com en OTC, amb finalitat de cobertura i inversió. Els compromisos pel conjunt d'operacions no podran superar el patrimoni de la IIC.

Una informació més detallada sobre la política de inversió del fondo se puede encontrar en su folleto informativo.

#### **Divisa de denominació**

EUR

**2. Dades econòmiques**

	Període Actual	Període anterior	Any actual	Any 2024
Índex de rotació de la cartera	0,86	1,03	1,89	0,26
Rendibilitat mitja de la liquidesa (% anualitzat)	1,43	1,92	1,68	3,14

**2.1.a) Dades Generals (Participacions)**

Quan no existeixi informació disponible les corresponents cel·les apareixeran en blanc

classe	Núm. de participacions		Núm. de partícips		Divisa	Beneficis bruts distribuïts per participació		inversió Mínima
	Període Actual	Període anterior	Període Actual	Període anterior		Període Actual	Període anterior	
CI BOLSA USA A, FI	1.826.386,44	1.936.436,26	1.588	1.617	EUR			100
CI BOLSA USA I, FI	357.023,69	344.328,51	806	738	EUR			250000

**2.1.a) Dades Generals (Patrimoni/VL)**
**Patrimoni (en milers)**

classe	Divisa	Al final del període	2024	2023	2022
CI BOLSA USA A, FI	EUR	40.139	43.973	28.019	21.939
CI BOLSA USA I, FI	EUR	8.932	9.782	8.637	12.056

**Valor Liquidatiu de la participació**

classe	Divisa	Al final del període	2024	2023	2022
CI BOLSA USA A, FI	EUR	21,9770	21,7486	17,3548	14,7105
CI BOLSA USA I, FI	EUR	25,0182	24,5301	19,0221	15,9566

**2.1.a) Dades Generals (Comissions)**
**Comissions aplicades en el període, sobre patrimoni mig**

CLASSE	Comissió de gestió							Base de càlcul	Sistema d'imputació
	% efectivament cobrat								
	Període			acumulada					
	s/ patrimoni	s/ resultats	TOTAL	s/ patrimoni	s/ resultats	TOTAL			
CI BOLSA USA A, FI	0,68	0,09	0,77	1,35	0,09	1,44	mixta	al fondo	
CI BOLSA USA I, FI	0,25		0,25	0,50		0,50	patrimoni		

CLASSE	Comissió de depositari		
	% efectivament cobrat		Base de càlcul
	Període	Acumulada	
CI BOLSA USA A, FI	0,05	0,10	patrimoni
CI BOLSA USA I, FI	0,05	0,10	patrimoni

**2.2. Comportament**

Quan no existeixi informació disponible les corresponents cel·les apareixeran en blanc.

**A) IndividualICI BOLSA USA A, FI . Divisa de denominació EUR**

Rendibilitat (% sense anualitzar)

	Acumulat	Trimestral			anual				
	any Actual	Últim Trim(0)	Trim-1	Trim-2	Trim-3	2024	2023	2022	2020
Rendibilitat	1,05	2,31	6,32	3,52	-10,25	25,32	17,98	-14,34	8,00

Rendibilitats extremes (i)	Trimestre actual		Últim any		Últims 3 anys	
	%	Data	%	Data	%	Data
Rendibilitat mínima	-2,94	10-10-2025	-6,10	03-04-2025	-3,58	03-02-2022
Rendibilitat màxima	1,95	13-10-2025	9,54	09-04-2025	3,71	06-11-2024

(i) Només s'informa per a les classes amb una antiguitat mínima del període sol·licitat i sempre que no s'hagi modificat la seva vocació inversora.

Es refereix a les rendibilitats màximes i mínimes entre dos valors liquidatius consecutius.

La periodicitat de càlcul del valor liquidatiu és diària.

Recordi que rendibilitats passades no pressuposen rendibilitats futures. Només s'informa si s'ha mantingut una política d'inversió homogènia en el període

	Acumulat	Trimestral			anual				
	any Actual	Últim Trim(0)	Trim-1	Trim-2	Trim-3	2024	2023	2022	2020
Volatilitat (ii):									
Valor Liquidatiu	21,12	13,71	12,61	33,85	17,43	12,59	12,27	17,31	32,34
Ibex-35	16,24	11,58	12,66	23,70	14,65	13,33	14,15	19,51	34,43
Lletra del Tresor a 1 any	0,37	0,24	0,29	0,42	0,49	0,52	3,07	0,87	0,44
S&P100 Net Total Return	22,46	14,65	11,73	36,37	19,16	14,15	13,76	22,23	35,09
VAR històric (iii)	8,36	8,36	8,40	8,40	8,44	8,75	9,12	9,84	8,32

(ii) Volatilitat històrica: indica el risc d'un valor en un període, a major volatilitat major risc. De manera comparativa s'ofereix la volatilitat de diferents referències. Només s'informa de la volatilitat pels períodes amb política d'inversió homogènia.

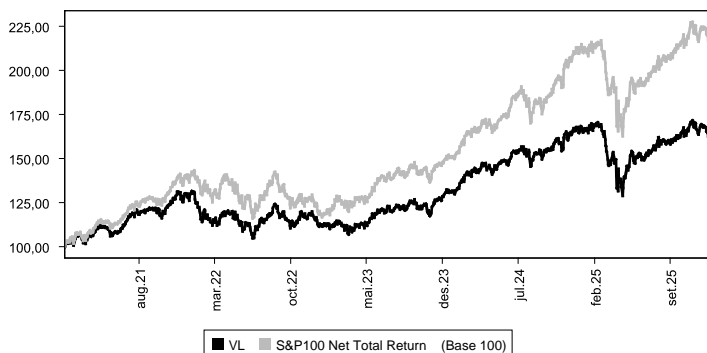
(iii) Var històric: Indica el màxim que es pot perdre, amb un nivell de confiança del 99%, en el termini d'1 mes, si es repetís el comportament de la IIC dels últims 5 anys. La dada és a finals del període de referència.

Despeses (% s/ patrimoni mitjà)

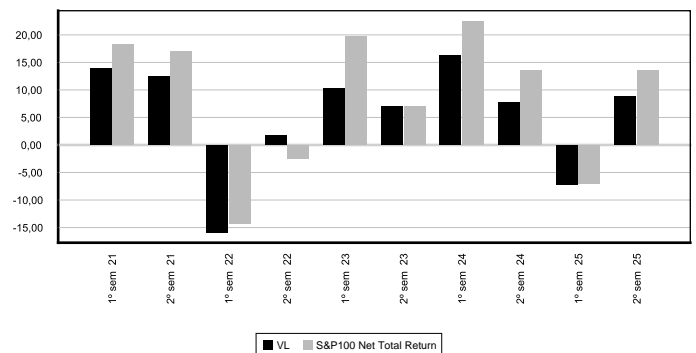
Acumulat	any Actual	Últim Trim(0)	Trimestral			anual			
			Trim-1	Trim-2	Trim-3	2024	2023	2022	2020
	1,47	0,37	0,37	0,37	0,36	1,54	1,56	1,56	1,56

Inclou les despeses directes que ha tingut en el període de referència: comissió de gestió sobre patrimoni, comissió de dipositar i despeses per serveis bancaris (excepte despeses de finançament), i resta de despeses de gestió corrent, en termes de percentatge sobre patrimoni mitjà del període. En el cas de fons / compartiments que inverteixen més d'un 10% del seu patrimoni en altres IIC s'inclouen també les despeses efectuades indirectament, derivades d'aquestes inversions, que inclouen les comissions de subscripció i de reemborsament. Aquest ràtio no inclou la comissió de gestió sobre resultats ni els costos de transacció per la compravenda de valors.

Gràfic Evolució VL últims 5 anys



% Rendibilitat semestral dels últims 5 anys



La vocació inversora de la IIC ha estat canviada el 10 de Juny de 2011.

**2.2. Comportament**

Quan no existeixi informació disponible les corresponents cel·les apareixeran en blanc.

**A) IndividualCI BOLSA USA I, FI . Divisa de denominación EUR**

Rendibilitat (% sense anualitzar)

	Acumulat	Trimestral			anual				
	any Actual	Últim Trim(0)	Trim-1	Trim-2	Trim-3	2024	2023	2022	2020
Rendibilitat	1,99	2,60	6,54	3,74	-10,07	28,96	19,21	-13,53	9,56

Rendibilitats extremes (i)	Trimestre actual		Últim any		Últims 3 anys	
	%	Data	%	Data	%	Data
Rendibilitat mínima	-3,08	10-10-2025	-6,10	03-04-2025	-3,57	03-02-2022
Rendibilitat màxima	2,00	13-10-2025	9,55	09-04-2025	4,05	06-11-2024

(i) Només s'informa per a les classes amb una antiguitat mínima del període sol·licitat i sempre que no s'hagi modificat la seva vocació inversora. Es refereix a les rendibilitats màximes i mínimes entre dos valors liquidatius consecutius.

La periodicitat de càlcul del valor liquidatiu és diària.

Recordi que rendibilitats passades no pressuposen rendibilitats futures. Només s'informa si s'ha mantingut una política d'inversió homogènia en el període

	Acumulat	Trimestral			anual				
	any Actual	Últim Trim(0)	Trim-1	Trim-2	Trim-3	2024	2023	2022	2020
Volatilitat (ii):									
Valor Liquidatiu	21,36	14,54	12,61	33,85	17,91	13,71	12,31	17,31	32,78
Ibex-35	16,24	11,58	12,66	23,70	14,65	13,33	14,15	19,51	34,43
Lletra del Tresor a 1 any	0,37	0,24	0,29	0,42	0,49	0,52	3,07	0,87	0,44
S&P100 Net Total Return	22,46	14,65	11,73	36,37	19,16	14,15	13,76	22,23	35,09
VAR històric (iii)	8,46	8,46	8,52	8,54	8,56	8,86	9,28	10,07	9,97

(ii) Volatilitat històrica: indica el risc d'un valor en un període, a major volatilitat major risc. De manera comparativa s'ofereix la volatilitat de diferents referències. Només s'informa de la volatilitat pels períodes amb política d'inversió homogènia.

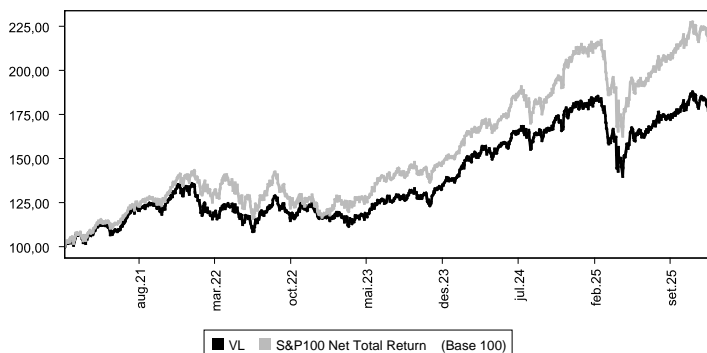
(iii) Var històric: Indica el màxim que es pot perdre, amb un nivell de confiança del 99%, en el termini d'1 mes, si es repetís el comportament de la IIC dels últims 5 anys. La dada és a finals del període de referència.

Despeses (% s/ patrimoni mitjà)

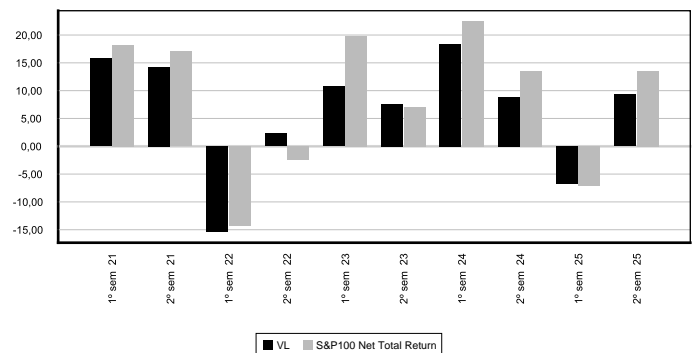
Acumulat	Trimestral			anual				
any Actual	Últim Trim(0)	Trim-1	Trim-2	Trim-3	2024	2023	2022	2020
0,63	0,16	0,16	0,16	0,15	0,62	0,62	0,62	0,76

Inclou les despeses directes que ha tingut en el període de referència: comissió de gestió sobre patrimoni, comissió de dipositar i despeses per serveis bancaris (excepte despeses de finançament), i resta de despeses de gestió corrent, en termes de percentatge sobre patrimoni mitjà del període. En el cas de fons / compartiments que inverteixen més d'un 10% del seu patrimoni en altres IIC s'inclouen també les despeses efectuades indirectament, derivades d'aquestes inversions, que inclouen les comissions de subscripció i de reemborsament. Aquest ràtio no inclou la comissió de gestió sobre resultats ni els costos de transacció per la compravenda de valors.

Gràfic Evolució VL últims 5 anys



% Rendibilitat semestral dels últims 5 anys



**B) Comparativa**

Durant el període de referència, la rendibilitat mitjana en el període de referència dels fons gestionats per la Societat Gestora es presenta en el quadre adjunt. Els fons s'agrupen segons la seva vocació inversora.

Vocació inversora	Patrimoni gestionat * (milers d'euros)	Núm. de partícips *	Rendibilitat semestral mitjana **
Renda Fixa Euro	140.715	3.233	1,09
Renda Fixa Internacional	209.805	6.621	1,53
Renda Fixa Mixta Euro			
Renda Fixa Mixta Internacional	109.324	5.431	2,02
Renda Variable Mixta Euro			
Renda Variable Mixta Internacional	328.013	13.409	3,08
Renda Variable Euro	53.206	3.513	11,81
Renda Variable Internacional	230.095	10.351	7,80
IIC de Gestió Pasiva			
Garantit de Rendiment Fixe			
Garantit de Rendiment Variable			
De Garantia Pracial			
Retorn Absolut	46.260	3.381	3,45
Global			
FMM Corto Plazo Valor Liquidativo Variable			
FMM Corto Plazo Valor Liquidativo Constante Deuda Publica			
FMM Corto Plazo Valor Liquidativo Baja Volatilidad			
FMM Estandar Valor Liquidativo Variable			
Renta Fija Euro Corto Plazo	519.454	8.747	0,81
IIC Que Replica Un Indice			
IIC Con Objetivo Concreto De Rentabilidad No Garantizado			
<b>Total Fons</b>	<b>1.636.872</b>	<b>54.686</b>	<b>2,88</b>

\* Mitjanes.

\*\* Rendibilitat mitjana ponderada per patrimoni mitjà de cada FI en el període.

**2.3. Distribució del patrimoni al tancament del període( Imports en milers d'EUR )**

Distribució del patrimoni	Fi període actual		Fi període anterior	
	Import	% / patrimoni	Import	% / patrimoni
(+) INVERSIONS FINANCERES	46.745	95,26	46.210	98,31
Cartera Interior				
Cartera Exterior	46.745	95,26	46.210	98,31
Interessos				
Inversions dubtoses, moroses o en litigi				
(+) LIQUIDESA (TRESORERIA)	1.938	3,95	645	1,37
(+/-) RESTA	388	0,79	151	0,32
<b>TOTAL PATRIMONI</b>	<b>49.071</b>	<b>100,00%</b>	<b>47.006</b>	<b>100,00%</b>

Notes:

El període es refereix al trimestre o semestre, segons sigui el cas.

Les inversions financeres s'informen a valor estimat de realització.

**2.4. Variació patrimoni**

	% sobre patrimoni mitjà			% variació respecte fi període anterior
	Variació període Actual	Variació període anterior	Variació Acumulada Anual	
<b>PATRIMONI FI PERIODE ANTERIOR (milers d'EUR)</b>	<b>47.006</b>	<b>53.755</b>	<b>53.755</b>	
(+/-) Subscripcions/Reemborsaments (net)	-4,26	-5,32	-9,58	-20,24
(-) Beneficis Bruts Distribuïts				
(+/-) Rendiments Nets	8,44	-8,29	0,11	-201,37

	% sobre patrimoni mitjà			% variació respecte fi període anterior
	Variació període Actual	Variació període anterior	Variació Acumulada Anual	
(+) Rendiments de Gestió	9,22	-7,59	1,60	-221,02
(+) Interessos				-100,00
(+) Dividends	0,32	0,34	0,66	-8,43
(+/-) Resultats en renda fixa (realitzades o no)				-100,00
(+/-) Resultats en renda variable (realitzades o no)	8,72	-8,02	0,67	-208,31
(+/-) Resultats en dipòsits (realitzades o no)	0,01	0,02	0,03	-32,67
(+/-) Resultats en derivats (realitzades o no)	0,30	0,31	0,61	-2,56
(+/-) Resultats en IIC (realitzades o no)				
(+/-) Altres Resultats	-0,14	-0,24	-0,38	-41,76
(+/-) Altres Rendiments				
(-) Despeses Repercutits	-0,79	-0,71	-1,50	12,14
(-) Comissió de gestió	-0,68	-0,59	-1,28	14,42
(-) Comissió de dipositari	-0,05	-0,05	-0,10	1,37
(-) Despeses per serveis exteriors	-0,01	-0,01	-0,02	-2,09
(-) Unes altres despeses de gestió corrent			-0,01	-45,72
(-) Unes altres despeses repercutits	-0,05	-0,05	-0,10	3,29
(+) Ingressos	0,02		0,02	1.027,96
(+) Comissions de descompte a favor de la IIC				
(+) Comissions retrocedides				
(+) Altres Ingressos	0,02		0,02	1.027,96
<b>PATRIMONI FI PERIODE ACTUAL (milers d'EUR)</b>	<b>49.071</b>	<b>47.006</b>	<b>49.071</b>	

Nota: El període es refereix al trimestre o semestre, segons sigui el cas.

### 3. Inversions Financeres

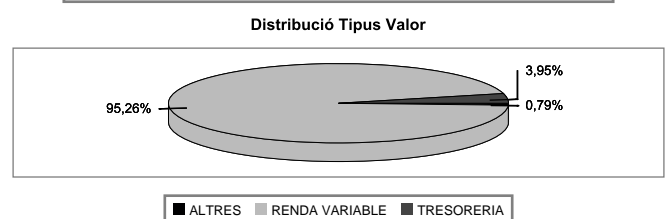
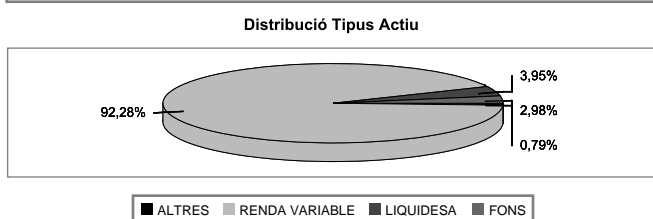
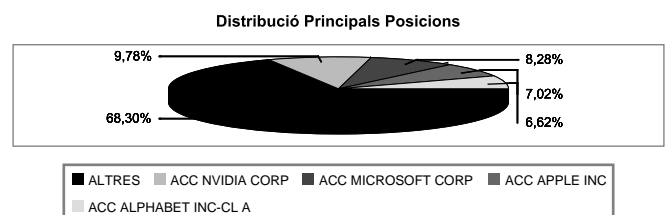
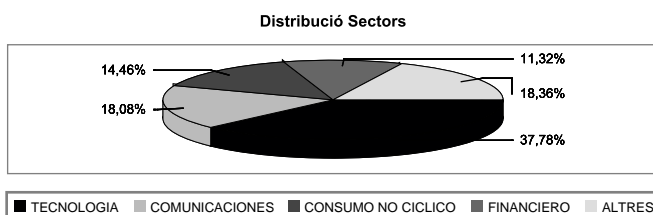
3.1. Inversions financeres a valor estimat de realització i en percentatge sobre el patrimoni, al tancament del període (Imports en milers d'EUR)

Descripció de la inversió i emissor	Divisa	Període actual		Període anterior	
		Valor de mercat	%	Valor de mercat	%
ACCIONES AMAZON.COM INC	USD	2.875	5,86	2.540	5,40
ACCIONES APPLE INC	USD	3.446	7,02	1.994	4,24
ACCIONES AUTODESK INC	USD	640	1,30		
ACCIONES CADENCE DESIGN SYS	USD			458	0,97
ACCIONES COCA-COLA CO/THE	USD	978	1,99	769	1,64
ACCIONES ELI LILLY & CO	USD	1.112	2,27	450	0,96
ACCIONES GILEAD SCIENCES INC	USD	719	1,47		
ACCIONES INTUIT INC	USD	488	0,99		
ACCIONES JPMORGAN CHASE & CO	USD	1.217	2,48	1.392	2,96
ACCIONES KLA-TENCOR CORP	USD	497	1,01	578	1,23
ACCIONES MASTERCARD INC - A	USD	1.169	2,38	1.128	2,40
ACCIONES MCKESSON CORP	USD			873	1,86
ACCIONES MICROSOFT CORP	USD	4.062	8,28	4.093	8,71
ACCIONES MOODY'S CORP	USD	733	1,49	481	1,02
ACCIONES NVIDIA CORP	USD	4.797	9,78	3.515	7,48
ACCIONES STRYKER CORP	USD	612	1,25	1.178	2,51
ACCIONES TAIWAN SEMICONDUCTOR	USD	626	1,28	584	1,24
ACCIONES WELLS FARGO & Co	USD	568	1,16	487	1,04
ACCIONES VISA INC	USD	1.138	2,32	1.148	2,44
ACCIONES ALPHABET INC-CL A	USD	3.250	6,62	1.827	3,89
ACCIONES S&P GLOBAL INC	USD	1.094	2,23	801	1,70
ACCIONES BOOKING INC	USD	616	1,25	1.130	2,40
ACCIONES META PLATFORMS INC	USD	2.130	4,34	2.611	5,56

Descripció de la inversió i emissor	Divisa	Període actual		Període anterior	
		Valor de mercat	%	Valor de mercat	%
ACCIONES TESLA INC	USD	1.043	2,13	625	1,33
ACCIONES SPOTIFY TECHNOLOGYS A	USD			514	1,09
ACCIONES NETFLIX INC	USD			500	1,06
ACCIONES IDEXX LABORATORIES	USD	634	1,29	489	1,04
ACCIONES GARMIN LTD	USD			443	0,94
ACCIONES HCA HEALTHCARE INC	USD			528	1,12
ACCIONES AUTOZONE INC	USD			709	1,51
ACCIONES CONSTELLATION SOFTWA	CAD	452	0,92	1.541	3,28
ACCIONES LINDE AG	USD			919	1,96
ACCIONES BROADCOM INC	USD	2.117	4,31	1.289	2,74
ACCIONES TRANE TECHNOLOGIES	USD	838	1,71	887	1,89
ACCIONES VERTIV HOLDINGS CO-A	USD			667	1,42
ACCIONES FORTINET INC	USD			1.083	2,30
ACCIONES VEEVA SYSTEMS INC	USD			467	0,99
ACCIONES BROWN & BROWN INC	USD			470	1,00
ACCIONES LAM RESEARCH CORP	USD	520	1,06		
ACCIONES COSTCO WHOLESALE	USD			1.109	2,36
ACCIONES BROOKFIELD CORP	USD	709	1,44	507	1,08
ACCIONES EMCOR GROUP	USD	875	1,78	1.048	2,23
ACCIONES AST SPACEMOBILE INC	USD	281	0,57	502	1,07
ACCIONES MSCI INC	USD	757	1,54		
ACCIONES PROGRESSIVE CORP	USD			1.227	2,61
ACCIONES AMETEK INC	USD			462	0,98
ACCIONES ROLLINS INC	USD	630	1,28	677	1,44
ACCIONES MONSTER BEVERAGE	USD	557	1,14	449	0,95
ACCIONES DUKE ENERGY	USD	1.011	2,06	457	0,97
ACCIONES RESMED INC	USD	584	1,19	606	1,29
ACCIONES ARGENX SE	USD	612	1,25		
ACCIONES HUBBELL INC	USD	894	1,82		
<b>TOTAL RV COTITZADA</b>		<b>45.281</b>	<b>92,26</b>	<b>46.212</b>	<b>98,30</b>
<b>TOTAL RENDA VARIABLE</b>		<b>45.281</b>	<b>92,26</b>	<b>46.212</b>	<b>98,30</b>
PARTICIPACIONES INVESCO MANAGEMENT	USD	1.463	2,98		
<b>TOTAL IIC</b>		<b>1.463</b>	<b>2,98</b>		
<b>TOTAL INVERSIONS FINANCERES EXTERIOR</b>		<b>46.744</b>	<b>95,24</b>	<b>46.212</b>	<b>98,30</b>
<b>TOTAL INVERSIONS FINANCERES</b>		<b>46.744</b>	<b>95,24</b>	<b>46.212</b>	<b>98,30</b>

Nota: El període es refereix al final del trimestre o semestre, segons sigui el cas.

### 3.2. Distribució dels inversions financeres, al tancament del període: Percentatge respecte al patrimoni total



(Imports en milers d'EUR)

## 3.3. Operativa en derivats. Resum de les posicions obertes al tancament del període

Subjacent	Instrument	Import nominal compromès	Objectiu de la inversió
S&P500	C/ FUTURO MINI S&P500 MAR25	5.863	inversió
<b>Total subjacent renda variable</b>		<b>5.863</b>	
<b>TOTAL OBLIGACIONS</b>		<b>5.863</b>	

## 4. Fets rellevants

	Sí	No
a. Suspensió temporal de subscripcions/reemborsaments		X
b. Represa de subscripcions/reemborsaments		X
c. Reemborsament de patrimoni significatiu		X
d. Endeutament superior al 5% del patrimoni		X
e. Substitució de la societat gestora		X
f. Substitució de l'entitat dipositària		X
g. Canvi de control de la societat gestora		X
h. Canvi en elements essencials del fullet informatiu		X
i. Autorització del procés de fusió		X
j. Altres fets rellevants	X	

## 5. Annex explicatiu dels fets rellevants

A 01/10/2025: CAIXA ENGINYERS GESTIÓ SGIIC, SAU, els comunica que a partir de l'1 d'octubre de 2025 es redueix la inversió mínima inicial exigida per a la compra de participacions de classe A del fons CAIXA ENGINYERS BORSA USA, FI (inscrit al Registre Administratiu de Fons d'Inversió de caràcter financer amb el número 3018) passant a ser un import de 100 euros.

A 15/12/2025: CAIXA ENGINYERS GESTIÓ SGIIC, SAU, els comunica que com a conseqüència del tancament avançat de mercats rellevants els dies 24 i 31 de desembre, es procedirà a avançar ocasionalment l'hora de tall de les ordres de subscripció i reemborsament a les 13.00 h dels dies 24 i 31 de desembre, per assegurar que a aquestes ordres se'ls aplica un valor liquidatiu desconegut.

## 6. Operacions vinculades i altres informacions

	Sí	No
a. Participis significatius en el patrimoni del fons (percentatge superior al 20%)		X
b. Modificacions d'escassa rellevància en el Reglament		X
c. Gestora i el dipositari són del mateix grup (segons article 4 de la LMV)	X	
d. S'han realitzat operacions d'adquisició i venda de valors en els quals el dipositari ha actuat com venedor o comprador, respectivament		X
e. Adquirits valors/ins. financers emesos/avalats per alguna entitat del grup gestora/dipositari, o algun d'aquests ha estat col.locador/assegurador/director/assessor, o prestats valors a entitats vinculades		X
f. S'han adquirit valors o instruments financers en que la contrapartida ha estat una entitat del grup de la gestora o dipositària, o una altra IIC gestionada per la mateixa gestora o una altra gestora del grup		X
g. S'han percebut ingressos per entitats del grup de la gestora que tenen com origen comissions o despeses satisfets per la IIC	X	
h. Altres informacions o operacions vinculades		X

## 7. Annex explicatiu sobre operacions vinculades i altres informacions

L'import de comissions o despeses que han percebut com a ingressos entitats del grup de la gestora satisfets per part de la IIC és de 4.610,00 euros.

CAIXA ENGINYERS GESTIÓ, SGIIC, SAU (gestora del fons), està participada en un 100% per CAIXA ENGINYERS (dipositària del fons). Tanmateix, ambdues entitats mantenen independència en la gestió. Com a part d'aquesta independència, el Consell d'Administració de la gestora ha adoptat unes normes de conducta sobre operacions vinculades que obliguen a comunicar qualsevol operació d'aquest tipus.

## 8. Advertències a instàncies de la CNMV

D'acord amb allò establert en l'article 24.2 del Reglament d'Institucions d'Inversió Col·lectiva la CNMV, com a organisme supervisor, no s'ha establert cap més informació o advertiment de caràcter general o específic que s'hagi d'incloure en el present informe periòdic.

## 9. Annex explicatiu de l'informe periòdic

### INFORME DE GESTIÓ:

#### 1. SITUACIÓ DELS MERCATS I EVOLUCIÓ DEL FONS

##### a) Visió de la gestora/societat sobre la situació dels mercats

Els índexs de renda variable van mantenir el biaix alcista durant el segon semestre, amb un comportament similar entre els Estats Units i Europa en termes de divisa local. La intel·ligència artificial va continuar exercint un paper central en el comportament dels mercats, d'acord amb la dinàmica observada en anys anteriors. En aquest context, les denominades Magnífiques Set -Apple, Microsoft, Alphabet, Amazon, NVIDIA, Meta i Tesla- van tornar a realitzar una contribució molt rellevant al creixement dels beneficis del mercat nord-americà el 2025. Aquest lideratge va anar acompanyat d'un ampli conjunt de companyies vinculades al desenvolupament de l'ecosistema de la IA, incloent-hi semiconductors, infraestructures digitals, centres de dades, programari i serveis al núvol, fet que va reforçar el caràcter estructural d'aquesta temàtica. En l'àmbit geopolític, el focus es va mantenir en la reconfiguració de l'ordre econòmic i estratègic global. Tot i que el segon semestre va estar marcat per un to més estable després de les tensions generades al voltant del Liberation Day del mes d'abril passat, van persistir més controls sobre tecnologies crítiques i primeres matèries estratègiques, així com el progrés de les polítiques de reindustrialització i de seguretat econòmica. En aquest entorn, la inflació va continuar moderant-se i acostant-se gradualment als objectius dels bancs centrals, cosa que va permetre la continuació de polítiques monetàries acomodaticies per part de les principals autoritats monetàries. Aquest context va donar suport als actius de risc, tot i que amb un enfocament prudent i dependent de les dades. En el mercat de divises, el dòlar nord-americà va destacar pel seu comportament feble, vinculat a una confiança més baixa en l'administració dels Estats Units i a una fragmentació política més gran a escala global. Aquesta dinàmica va afavorir la diversificació de fluxos fora del USD i va reforçar l'atractiu de l'or com a refugi actiu. Amb tot això, els mercats van seguir de prop l'evolució dels beneficis empresarials i les bones perspectives recollides pel consens de cara al 2026, fet que va permetre tancar el període amb avenços malgrat el soroll geopolític.

Des d'una perspectiva més àmplia, l'entorn va estar marcat per la continuïtat del procés desinflationari, tot i que el progrés va ser gradual. Part d'aquesta lentitud es pot atribuir a l'impacte de les tarifes als Estats Units, l'efecte del qual sobre els preus finals es va traslladar en gran manera als consumidors. La lectura més recent va generar certa controvèrsia en un context de tancament temporal de l'Administració nord-americana, que va afectar el funcionament normal de diferents organismes públics, va retardar la publicació d'alguns indicadors econòmics i va introduir dubtes sobre la fiabilitat i el calendari de les dades disponibles. Tot i això, la inflació es va mantenir a la part alta del rang compatible amb els objectius de les autoritats monetàries, i la tendència descendent va reforçar la percepció de control del cicle inflacionista, cosa que permet sostenir un marc de política econòmica favorable per als mercats financers. La dada va ser clarament inferior a les previsions del consens, en situar-se en el 2,7 % davant el 3,1 % esperat, mentre que la inflació subjacent va assolir el 2,6 % davant el 3,0 %. La pròxima dada corresponent al mes de desembre, la publicació de la qual ja està prevista el 2026, serà determinant per aportar més visibilitat sobre l'evolució dels preus. A l'altra banda de l'Atlàntic, l'IPC interanual de la zona euro corresponent al mes de novembre va ser del 2,1 % (enfrent del 2,2 % esperat i del 2,2 % anterior), l'IPC subjacent interanual va ser del 2,4 % (enfrent del 2,4 % i 2,4 %) i l'IPC intermensual es va situar en el -0,3 % (enfrent del -0,3 % i -0,3 %). Pel que fa a perspectives, l'FMI va presentar una actualització lleugerament més optimista, revisant a l'alça el creixement global per al 2025 fins al 3,2 % (des del 3,0 % estimat al juliol) i mantenint la previsió del 3,1 % per al 2026; per països, va millorar les estimacions per als Estats Units, amb un creixement del 2,0 % el 2025 i del 2,1 % el 2026, i per a Europa, on va elevar la previsió del 2025 a l'1,2 %, tot i que va ajustar lleugerament a la baixa la del 2026 fins a l'1,1 %; en inflació, l'organisme va mantenir sense canvis la seva previsió per a les economies desenvolupades en el 2,5 % el 2025, esperant una moderació fins al 2,2 % el 2026, lleugerament per sobre de les estimacions anteriors.

En les darreres reunions de política monetària de finals del 2025, la Reserva Federal dels Estats Units i el Banc Central Europeu van mantenir un enfocament continuista, encara que amb matisos rellevants derivats de la diferent fase del cicle econòmic a cada regió. Al desembre, la Fed va dur a terme una retallada de 25 punts bàsics, situant el tipus de referència en el rang del 3,50-3,75 %, i va deixar clar que els tipus ja es troben propers a un nivell neutral. Tot i aquest moviment, el to del missatge va ser prudent, subratllant que les decisions futures dependran de l'evolució de les dades, especialment del mercat laboral, que continua mostrant una desacceleració gradual. Les projeccions macroeconòmiques reflecteixen un creixement una mica més sòlid del previst, però també una inflació que es moderarà només de forma progressiva, cosa que limita el marge per a noves retallades a curt termini. Paral·lelament, la Fed va anunciar mesures tècniques per assegurar l'estabilitat dels mercats monetaris mitjançant la compra de lletres del Tresor, sense que això impliqui un canvi en el biaix general de la política monetària. Per la seva banda, el BCE va tancar l'any sense modificacions en els tipus d'interès, mantenint el tipus de dipòsit en el 2 % i reiterant que la política actual és coherent amb l'entorn econòmic. L'actualització de previsions va mostrar revisions a l'alça tant del creixement com de la inflació per al 2026 i el 2027, impulsades per una pressió salarial més gran, especialment en el sector serveis.

Les diferències en termes de política monetària es van reflectir en el rendiment dels bons governamentals. En aquest context, el rendiment del bo alemany a 10 anys durant el segon semestre es va ampliar en 25 punts bàsics, per situar-se en el 2,855 %. Als Estats Units, el Treasury a 10 anys es va estrènyer en 6 punts bàsics, fins al 4,17 %.

Pel que fa a la presentació de resultats corresponents al tercer trimestre del 2025, el 67 % de les companyies que formen l'S&P 500 van sorprendre positivament en termes d'ingressos i el 83 % ho va fer en beneficis per acció. Pel que fa a l'Euro Stoxx 600, el 43 % de les companyies van situar l'evolució dels ingressos per sobre de les previsions i el 56 % va fer el mateix en BPA.

En aquest entorn, l'Euro Stoxx 50, en divisa local i incloent-hi dividendes, va avançar un 9,97 % durant els sis últims mesos del 2025, situant el seu rendiment en el conjunt de l'any en el 22,14 %. Per la seva banda, l'IBEX 35 es va apreciar un 25,81 % durant el segon semestre i va finalitzar l'exercici en el 55,31 %, beneficiat per l'excel·lent comportament del sector bancari. Als EUA, l'S&P 500 es va apreciar un 10,98 % des del tancament

del juny i va acabar l'any amb una pujada del 17,86 %, mentre que el Nasdaq i el Dow Jones Industrial Average van registrar rendiments del 14,47 % i del 9,92 %, respectivament, aconseguint rendibilitats acumulades del 21,17 % i del 14,92 %. Finalment, l'MSCI Emerging Markets es va apreciar un 16,21 % durant el darrer període, fins a assolir una rendibilitat equivalent al 34,29 % al tancament de l'any.

#### b) Decisions generals d'inversió adoptades

A finals del segon semestre del 2025, el rendiment estimat per flux de caixa lliure a 12 mesos (exercici fiscal 2026) de la cartera va incrementar fins al 3,3 %, des del 2,9 % registrat a finals de juny, excloent-ne l'exposició via futurs, fet que reflecteix una compressió de les valoracions. Per contra, l'índex de referència només va mostrar una millora del 0,2 %. Alhora, les companyies en cartera van presentar unes perspectives de creixement dels ingressos sensiblement superiors: el creixement mitjà ponderat previst per al 2026 i 2027 es va situar en el 16,3 %, enfront del 7,8 % estimat per a l'S&P 100. Aquesta combinació d'un creixement més elevat amb una valoració comparable a la de l'índex va reforçar el perfil de la cartera del CE Borsa USA des d'una perspectiva de rendibilitat ajustada al risc.

Des d'una òptica sectorial, la cartera va mantenir un posicionament equilibrat respecte a l'S&P 500. La principal infraponderació es va concentrar en el sector energètic (3,0 %), explicada per l'elevada petjada de carboni associada a la seva activitat i per una alineació més baixa amb criteris de sostenibilitat a llarg termini. En canvi, es va mantenir una sobreponderació en el sector de semiconductors (+3,6 %), sustentada en el seu caràcter estratègic com a pilar fonamental del desenvolupament de la intel·ligència artificial, l'augment exponencial de la capacitat de còmput i l'expansió dels centres de dades.

Tot plegat, la cartera es va articular sobre una combinació de creixement estructural i rigor en l'assignació de capital, cosa que va permetre aspirar a un ritme d'expansió de beneficis superior al del mercat sense comprometre el perfil de risc. La selecció de valors es va basar en una anàlisi fonamental profunda, prioritzant companyies d'alta qualitat, amb models de negoci resilients, capacitat de fixació de preus, generació recurrent de fluxos de caixa i retorns sobre el capital sostingudament elevats. Aquest enfocament, integrat de manera consistent amb criteris ambientals, socials i de bon govern (ASG), va procurar capturar una rendibilitat atractiva i sostenible en el temps, evitant una dependència excessiva del cicle.

Considerem que aquesta filosofia d'inversió en qualitat va reforçar la solidesa de la cartera davant d'entorns de més volatilitat i va avalar el seu potencial de creació de valor a llarg termini.

El fons està classificat en els registres de la CNMV com a adscrit a l'article 8 del Reglament (UE) 2019/2088; és a dir, tal com indica el fullet, és un fons que promou característiques mediambientals o socials.

Aquesta gestió es s'efectua integrant factors ASG (ambientals, socials i de bon govern corporatiu) en el procés d'inversió amb l'objectiu de prioritzar companyies que gestionen adequadament els riscos extrafinancers.

Per a això, el Comitè ISR ha determinat que, com a mínim, el 50 % de la cartera ha de tenir una qualificació ASG igual o superior a BBB, segons MSCI o altres entitats anàlogues. Al tancament del període, aquest percentatge arribava al 92 %, i el 67 % presentava una qualificació d'elevada qualitat ASG, és a dir, A o superior.

A més, s'han establert exclusions sectorials a causa de la seva contribució al canvi climàtic o de diversos aspectes ètics, el detall de les quals es pot consultar en l'annex del fullet sobre sostenibilitat, disponible al web públic de Caixa Enginyers.

Al tancament del període, no hi havia en cartera companyies que complissin la descripció d'aquestes exclusions.

#### c) Índex de referència

Durant el segon semestre de l'any, el Caixa Enginyers Borsa USA classe A va registrar un comportament inferior al del mercat, amb una rendibilitat del 8,77 % (9,32 % en la classe I), enfront del 13,51 % del seu índex de referència, l'S&P 100 Net Total Return, mesurat en euros.

Aquest rendiment més baix del fons respecte a l'índex de referència s'explica principalment per una diversificació més elevada de la cartera. El Caixa Enginyers Borsa USA presenta una exposició més equilibrada entre valors i sectors, mentre que l'S&P 100 mostra una elevada concentració en un nombre reduït de companyies de gran capitalització, especialment en el sector tecnològic, que han liderat el comportament del benchmark durant el període. Aquest grau de diversificació més gran redueix la dependència d'uns quants motors de rendibilitat, però, en un entorn de lideratge estret, implica capturar, en grau més baix, l'efecte de concentració que ha beneficiat l'índex.

#### d) Evolució del patrimoni, partícips, rendibilitat i despeses de la IIC

El patrimoni de la classe A va augmentar un +2,59 % i el de la classe I, un +13,35 %. El nombre de partícips a la classe A es va reduir un -1,79 % (+9,21 % en la classe I). Les despeses suportades van ser del 0,74 % per a la classe A i del 0,32 % per a la classe I.

Atès que el valor liquidatiu de la classe A va superar el valor de referència (31/12/2024), es va meritar una comissió de resultats que va suposar una disminució del 0,09 % en aquest valor liquidatiu.

#### e) Rendiment del fons en comparació amb la resta de fons de la gestora

El Caixa Enginyers Global ISR classe A, un fons amb vocació de renda variable internacional i també gestionat per CE Gestió, va registrar una rendibilitat similar, concretament del +7,47 %. Pel que fa a la volatilitat, el CE Global ISR A va presentar un nivell lleugerament inferior al del Caixa Enginyers Borsa USA A (11,15 % enfront del 13,14 %).

## 2. INFORMACIÓ SOBRE LES INVERSIONS

#### a) Inversions concretes realitzades durant el període

Durant el segon semestre de l'any, es van dur a terme ajustos tàctics i estratègics a la cartera, orientats a reforçar l'exposició a companyies amb avantatges competitius sostenibles, capacitat de creixement a llarg termini i alineació amb tendències estructurals de fons.

Pel que fa a les vendes, es va reduir o eliminar la posició a Linde, atès que el seu creixement recent es va emparar principalment en pujades de preus

i millores d'eficiència, amb volums estancats i una debilitat persistent a Europa, fet que pressiona les perspectives a curt termini. A AutoZone, els resultats del semestre van confirmar que el creixement es concentra en el canal professional, mentre que el segment de client particular avança de manera limitada, cosa que incrementa el risc en la composició dels ingressos després de la forta revaloració del valor. A Costco, malgrat l'elevada qualitat del negoci, es va optar per reduir exposició a causa d'unes valoracions exigents. A Netflix, tot i mantenir uns fonaments sòlids, la forta revaloració recent i la sensibilitat més gran dels marges van aconsellar desfer la posició en haver-se reduït l'atractiu de la relació entre rendibilitat esperada i risc assumit. A Progressive, el deteriorament de la ràtio combinada apunta a una moderació de l'impuls positiu derivat de les pujades de preus. A AMETEK, es va decidir recollir beneficis després del bon comportament d'una companyia de creixement compost ja àmpliament reconeguda pel mercat. A Fortinet, la guia publicada va quedar per sota de les expectatives, fet que suggereix una desacceleració relativa del negoci. A Cadence, l'augment de la incertesa geopolítica, especialment a la Xina, va reduir la visibilitat a curt termini. A HCA, persisteixen riscos relacionats amb els costos i amb la composició de l'activitat, malgrat una demanda que es manté resistent. A Garmin, la venda va permetre reduir el risc associat a una valoració elevada després de la volatilitat posterior a la publicació de resultats. A Spotify, es va materialitzar part dels guanys després de la forta millora de la rendibilitat i la consegüent revaloració. A McKesson, amb un perfil més defensiu i un potencial de creixement més limitat, es va alliberar capital per destinar-lo a idees amb més capacitat de generar valor en escenaris favorables. A Veeva, la reducció va respondre a criteris de valoració després de la revaloració del programari defensiu. A Brown & Brown, un creixement orgànic més moderat i pressions en la generació de caixa en redueixen l'atractiu relatiu. Finalment, a Vertiv, malgrat uns fonamentals molt sòlids, l'elevada volatilitat associada al discurs del mercat i un posicionament excessivament consensuat van aconsellar rotar cap a companyies del sector amb barreres d'entrada més grans.

Pel que fa a les compres, es va reforçar la posició a Gilead, emparada en una visibilitat més gran del negoci del VIH i en el progrés de la seva nova estratègia de prevenció; a Hubbell, pels impulsors estructurals lligats a l'electrificació i la seva exposició a xarxes elèctriques i centres de dades; a MSCI, pel seu model d'ingressos recurrents i la seva elevada capacitat de palanquejament operatiu; a Lam Research, per la solidesa del cicle d'inversió en semiconductors associat al desenvolupament de la intel·ligència artificial; a Autodesk, sustentada pel bon comportament dels resultats i la forta demanda vinculada a infraestructures; i a Argenx, per la combinació d'un bon ritme comercial i un catalitzador regulador clar que millora la visibilitat del seu creixement futur.

Els principals contribuïdors al tancament del semestre van ser Alphabet (+78,3 % en euros, incloent-hi dividend), Apple (+33,1 % en euros, incloent-hi dividend) i NVIDIA (+18,3 % en euros).

- Alphabet es va beneficiar d'una revaloració sustentada en la recuperació del negoci publicitari i en una confiança més gran del mercat en la seva capacitat de monetitzar la intel·ligència artificial, especialment a través de Cloud i de les seves eines d'IA, cosa que es va traduir en revisions a l'alça de les expectatives i en una expansió de múltiples.

- Apple va pujar emparada en la resiliència del seu ecosistema -amb un pes especial dels serveis i l'àmplia base instal·lada-, l'elevada generació de caixa i els retorns a l'accionista, factors que sostenen la demanda d'actius de qualitat fins i tot en un entorn de creixement més moderat.

- NVIDIA es va veure impulsada per la continuïtat d'un cicle d'inversió en centres de dades excepcionalment intenses, amb elevada visibilitat d'ingressos i marges gràcies a la forta demanda de solucions d'acceleració d'intel·ligència artificial i a una posició competitiva clarament dominant.

Pel costat negatiu, els principals detractors van ser Constellation Software (-34,0 % en euros, incloent-hi dividend), Fortinet (-24,7 % en euros) i Netflix (-29,8 % en euros).

- Constellation Software: penalitzada per la percepció creixent de risc estructural associat a la intel·ligència artificial en el segment de VMS, davant la possibilitat que noves solucions basades en IA erosionin les barreres d'entrada, pressionin els preus i redueixin la durabilitat del creixement orgànic, cosa que reforça la compressió de múltiples.

- Fortinet: caiguda vinculada a la normalització de la demanda després del pic de cicle en ciberseguretat, amb senyals de desacceleració en facturació i contractació, i més pressió competitiva.

- Netflix: descens associat a la presa de beneficis després del fort recorregut previ i a una sensibilitat més gran del mercat davant qualsevol desviació de marges o guia en un context d'expectatives exigents.

b) Operativa de préstec de valors

N/D

c) Operativa en derivats i adquisició temporal d'actius

Durant el segon semestre del 2025, es va mantenir una posició llarga en futurs de l'S&P 500 a partir del mes maig amb l'objectiu d'aprofitar l'impuls positiu de la renda variable nord-americana en un context de millora macroeconòmica. Aquesta estratègia va contribuir amb un resultat de +0,33 %. Així mateix, es van dur a terme vendes d'opcions put sobre diferents valors, amb un impacte agregat de +0,05 %. El percentatge mitjà compromès del patrimoni durant el període en derivats de renda variable va ser del 5,51 %.

Durant el període, no va caldre dur a terme adquisicions temporals d'actius per gestionar la liquiditat del fons.

d) Més informació sobre inversions

N/D

### 3. EVOLUCIÓ DE L'OBJECTIU CONCRET DE RENDIBILITAT

N/D

### 4. RISC ASSUMIT PEL FONS

Durant el segon semestre del 2025, el fons Caixa Enginyers Borsa USA classe A va mostrar un nivell de risc molt similar al del seu índex de referència, l'S&P 100 Net Total Return (NR), en termes de volatilitat anualitzada. En concret, la volatilitat del fons es va situar en el 13,14 %, mentre que la de l'índex va ser del 13,23 %.

Com a punt de comparació addicional, la volatilitat de la lletra del Tresor espanyol a 12 mesos -considerada un actiu lliure de risc- va ser del 0,26 %

durant el mateix període. Aquesta referència permet contextualitzar el nivell de risc relatiu del fons davant d'una inversió sense risc, reforçant la importància de diversificar i gestionar activament el risc en renda variable.

## 5. EXERCICI DELS DRETS POLÍTICS

La societat gestora exercirà el dret de vot i, quan escaigui, el dret d'assistència a les juntes generals d'accionistes de societats espanyoles, sempre que la participació dels fons gestionats per Caixa Enginyers Gestió en aquesta societat tingui una antiguitat superior a 12 mesos i representi, el dia de la junta, almenys l'1 % del capital de la societat participada.

A més dels supòsits esmentats anteriorment, la societat gestora assistirà a la junta general d'accionistes quan el Comitè ISR consideri que la societat no publica prou informació, que l'emissor sigui rellevant o que hi hagi drets econòmics a favor dels partícips, com ara primes d'assistència.

El sentit del vot es determinarà segons la política de vot aprovada pel Consell d'Administració, la qual s'actualitza anualment a l'Informe d'Implicació Anual, disponible a [www.caixaenginyers.com](http://www.caixaenginyers.com).

Seguint la política d'implicació de la gestora en les companyies en què inverteix, Caixa Enginyers Gestió es marca com a objectiu votar en totes les juntes d'accionistes de la cartera. A continuació, es resumeixen els vots emesos en contra o les abstencions, agrupats per temàtiques, per a cadascuna de les companyies en cartera:

- Auditoria/Finances: Alphabet, Amazon, Apple, Applied Materials, AST SpaceMobile, Bank of America Corp., Broadcom Inc., Brookfield Corporation, Brown & Brown, CDW, Coca-Cola Co, Colgate-Palmolive, Constellation Software, EMCOR Group, Fortinet, Gartner, HCA Healthcare, IDEXX Laboratories, IQVIA Holdings Inc., JPMorgan Chase & Co, KLA Corp., Eli & Lilly, Mastercard, Merck & Co, Meta Platforms, Microsoft Corporation, Moody's Corp., NVIDIA Corp., PepsiCo, ResMed, S&P Global, Tesla, Thermo Fisher Scientific, Tractor Supply, Trane Technologies, Veeva Systems, Vertiv Holdings, Visa.

- Compensació: Amazon, AST SpaceMobile, Bank of America Corp, Broadcom Inc., Brookfield Corporation, CDW, Constellation Software, EMCOR Group, Fortinet, Gartner, IQVIA Holdings Inc., Eli & Lilly, Meta Platforms, Microsoft Corporation, Moody's Corp., NVIDIA Corp., ResMed, S&P Global, Tesla, Thermo Fisher Scientific, Tractor Supply, Vertiv Holdings, Visa.

- Gestió del capital: Trane Technologies.

- Propostes d'accionistes: Alphabet, Amazon, Apple, Bank of America Corp., Brookfield Corporation, Coca-Cola Co, Colgate-Palmolive, HCA Healthcare, JPMorgan Chase & Co, Mastercard, Merck & Co, Meta Platforms, Microsoft Corporation, Moody's Corp., NVIDIA Corp., PepsiCo, S&P Global, Tesla, Thermo Fisher Scientific, Visa.

- Relacionat amb el Consell: Alphabet, Amazon, Applied Materials, AST SpaceMobile, Bank of America Corp., Broadcom Inc., Brookfield Corporation, Brown & Brown, CDW, Coca-Cola Co, Colgate-Palmolive, Constellation Software, EMCOR Group, Fortinet, Gartner, HCA Healthcare, IDEXX Laboratories, IQVIA Holdings Inc., JPMorgan Chase & Co, KLA Corp., Lam Research Corp., Eli & Lilly, Mastercard, Merck & Co, Meta Platforms, Microsoft Corporation, Moody's Corp., NVIDIA Corp., PepsiCo, ResMed, S&P Global, Tencent Music Entertainment Group, Tesla, Thermo Fisher Scientific, T-Mobile US, Tractor Supply, Trane Technologies, Veeva Systems, Vertiv Holdings, Visa.

## 6. INFORMACIÓ I ADVERTIMENTS DE LA CNMV

N/D

## 7. ENTITATS BENEFICIÀRIES DEL FONS SOLIDARI I IMPORT QUE SE'LS HA CEDIT

N/D

## 8. COSTOS DERIVATS DEL SERVEI D'ANÀLISI

El fons suporta despeses derivades del servei d'anàlisi, tal com estableix el fullet informatiu. L'import meritat per aquest concepte durant el període va pujar a 2.388,32 euros, fet que representa un 0,0049 % sobre el patrimoni total al tancament del semestre.

Les anàlisis rebudes fan referència a actius inclosos dins l'àmbit d'inversió del fons i contribueixen a generar idees, així com a mantenir la consistència de les decisions adoptades en l'execució de la política d'inversió del fons. Els principals proveïdors d'anàlisi utilitzats van ser els següents:

BCA Research  
Bernstein  
JB Capital  
Morgan Stanley

Es preveu que la inversió destinada a la despesa del servei d'anàlisi ascendirà a 4.140,56 euros durant l'exercici 2026.

## 9. COMPARTIMENTS DE PROPÒSIT ESPECIAL (SIDE POCKETS)

N/D

## 10. PERSPECTIVES DE MERCAT I ACTUACIÓ PREVISIBLE DEL FONS

L'escenari de mercat manté un biaix moderadament optimista a mitjà termini. Als Estats Units, la combinació de creixement resilient, un procés gradual de baixades de tipus i l'impuls estructural de la inversió en intel·ligència artificial continua donant suport a les condicions financeres, a l'apetència pel risc i al creixement dels beneficis, encara que amb valoracions exigents que aconsellen un grau més gran de selectivitat. A Europa, la moderació de la inflació, una política monetària progressivament més acomodaticia i el suport fiscal lligat a infraestructures, defensa i transició energètica configuren un entorn més estable, reforçat, a més, per progressos institucionals i per l'expectativa d'una tensió geopolítica més baixa. A Espanya, la fortalesa del cicle econòmic, liderada pel turisme i els serveis, juntament amb unes valoracions atractives davant d'altres índexs europeus, proporciona un coixí addicional, tot i que serà clau l'evolució dels tipus pel seu impacte al sector financer.

En deute públic, les corbes de rendiments dels bons dels Estats Units i Alemanya continuarien oferint valor per a inversors amb un horitzó mitjà-llarg. Tot i això, la inclinació observada de les corbes ha incrementat l'atractiu dels trams mitjans i ha motivat un augment de l'exposició en aquests segments. Malgrat la pressió estructural a l'alça que es registra en els trams llargs, derivada d'elevats dèficits fiscals -impulsats per polítiques expansives i per l'expectativa de més despesa en defensa-, els nivells actuals de rendibilitat permeten mantenir una posició constructiva, expressada a través d'una durada lleugerament superior a la neutral. El mercat no espera actualment retallades en els tipus de referència del BCE, encara que sí que anticipa un parell de retallades per part de la Fed. En renda fixa corporativa global, es manté un enfocament tàctic i selectiu. La forta recuperació dels diferencials crediticis, que se situen en nivells baixos respecte a la història recent, limita el potencial de compressió addicional. No obstant això, encara quedaria marge per a una mica més de compressió en horitzons més llargs, associats a nivells de rendibilitat absoluta més propers als actuals. A més, els rendiments absoluts continuen sent atractius i els fonamentals crediticis romanen sòlids. Pel que fa a emissors i bons específics, la inversió continua focalitzada en aquells que mostren una adequada relació rendibilitat-risc i una elevada visibilitat en la seva capacitat de pagament en els pròxims exercicis.

En l'àmbit de divises, el consens de mercat apunta a un biaix estructuralment més favorable per a l'euro enfront del dòlar el 2026. El gir cap a una política fiscal expansiva a Alemanya, juntament amb les divergències monetàries entre la Fed i el BCE, una percepció creixent de risc fiscal als EUA i una millora de les perspectives econòmiques a la zona euro, han donat suport a l'apreciació del EUR/USD. De cara a l'any vinent, tot i que el potencial de revaloració addicional sembla més limitat i previsiblement més gradual, es mantindria un escenari d'euro ferm, cosa que justifica una gestió activa i prudent de l'exposició al dòlar mitjançant cobertures.

De cara al 2026, mantenim una visió moderadament optimista sobre la renda variable nord-americana, sustentada en un conjunt de catalitzadors macroeconòmics i microeconòmics encara favorables, encara que en un entorn que exigeix més disciplina en la selecció de valors a causa de l'exigència de les valoracions.

En primer lloc, el mercat nord-americà continua avalat per un creixement econòmic resilient i per un procés gradual de baixades de tipus d'interès, que millora les condicions financeres i reforça l'apetència pel risc. La inversió en intel·ligència artificial continua actuant com a motor estructural del cicle, impulsant el CapEx i la productivitat, amb efectes que comencen a estendre's més enllà de les grans companyies tecnològiques. A això s'hi sumen unes polítiques fiscals encara favorables, nivells elevats de recompra d'accions i un creixement de beneficis que, tot i moderar-se després d'uns anys excepcionals, continua sent positiu. Així mateix, la millora de l'amplitud sectorial redueix la dependència d'un nombre limitat de valors líders i contribueix a un mercat més equilibrat.

Des del punt de vista de valoracions, el PER estimat a 12 mesos de l'S&P 500 se situa per sobre de la seva mitjana històrica a 10 anys, cosa que limita el potencial d'una expansió addicional de múltiples i reforça la necessitat d'un enfocament més selectiu, prioritzant companyies amb qualitat dels beneficis, visibilitat del creixement i disciplina en preus.

En aquest context, les perspectives per al 2026 apunten a un entorn constructiu, caracteritzat per un creixement moderat, una inflació més continguda i una política monetària menys restrictiva. És previsible que els retorns siguin més equilibrats i depenguin de l'evolució dels beneficis, amb el suport d'una diversificació sectorial més gran i evitant àrees on les valoracions ja descompten escenaris excessivament optimistes.

Dins d'aquest marc, el Caixa Enginyers Borsa USA, amb un enfocament clar en companyies de qualitat, està ben posicionat per generar creixement de beneficis de manera consistent. La cartera prioritza models de negoci sòlids, avantatges competitius duradors, elevada generació de caixa i balanços robustos, cosa que aporta resiliència en un escenari de normalització del creixement i redueix la dependència d'expansions addicionals de múltiples. A més, la integració de criteris ASG reforça la qualitat estructural de la cartera en afavorir empreses amb millors pràctiques de govern corporatiu, una gestió prudent dels riscos i una sostenibilitat més gran a llarg termini, configurant un perfil atractiu de rendibilitat ajustada al risc en un mercat més selectiu i exigent.

## 10. Informació sobre la política de remuneració

Caixa Enginyers Gestió SGIIC, S. A. U., disposa d'una política retributiva per als seus empleats compatible amb una gestió adequada i eficaç dels riscos i amb l'estratègia empresarial, els objectius, els valors i els interessos a llarg termini, tant propis com de les institucions d'inversió col·lectiva (IIC) que gestiona.

Aquesta política retributiva consisteix en una retribució fixa, en funció del nivell de responsabilitat assumit, i una retribució variable, vinculada a una gestió prudent dels riscos i a l'assoliment d'uns objectius prèviament establerts. Tots els professionals de Caixa Enginyers Gestió participen cada any en un procés d'avaluació senzill i clar, la màxima del qual és el reconeixement, la motivació i el desenvolupament professional dels mateixos, i que serveix per establir plans d'acció amb la finalitat de detectar punts forts i àrees de millora. El sistema d'avaluació es basa en el compliment d'unes competències individuals i transversals, per a les quals s'esperen diferents nivells segons cada família professional. Les competències es tradueixen en uns comportaments observables que cada responsable ha d'avaluar de les persones del seu equip, determinant si aquests es donen mai, gairebé mai, de vegades, gairebé sempre o sempre (valors de l'1 al 5).

Així mateix, la política recull un sistema especial de liquidació i pagament de la retribució variable aplicable al col·lectiu que desenvolupa activitats professionals que poden incidir de manera significativa en el perfil de risc de les IIC i que s'aplica d'acord amb criteris de proporcionalitat. Aquells que tenen una incidència especial en el perfil de risc de les IIC són els empleats als quals s'ha encomanat directament participar en la presa de decisions d'una o de diverses IIC, sempre amb la supervisió dels seus superiors jeràrquics, el director d'inversions i el director general, també definits com a alts càrrecs. Aquests empleats incideixen de manera directa en el perfil de risc de les IIC i assumeixen riscos de crèdit, de mercat, de liquiditat i operatius.

L'objectiu variable dels empleats amb especial incidència en el perfil de risc de les IIC està vinculat a la rendibilitat d'aquestes. Per això, per fixar la retribució variable, es tindran en compte els criteris específics següents:

-La política serà d'acord amb una gestió eficaç del risc, ja que no s'oferiran incentius per assumir-ne un excés. L'avaluació dels resultats dels gestors d'IIC estarà vinculada a la rendibilitat del benchmark i es penalitzarà que la rendibilitat del fons sigui inferior a la d'aquest indicador.

-En avaluar la rendibilitat, es tindrà en compte l'incompliment dels límits de risc quan aquests impliquin assumir un risc més elevat amb la finalitat d'obtenir una rendibilitat més gran.

-En avaluar els resultats de l'empleat, no es tindrà en consideració únicament la rendibilitat de les IIC gestionades, sinó que també es valoraran els objectius de l'Entitat i els resultats individuals de caràcter no financer.

-L'avaluació de resultats es durà a terme tenint en compte diversos exercicis, d'acord amb les característiques de les IIC gestionades. D'aquesta manera, es garanteix una avaluació a llarg termini.

- Es valorarà positivament el creixement del patrimoni de la IIC gestionada.
- No existeixen retribucions vinculades a la comissió de gestió variable de la IIC gestionada.

En virtut de l'article 46.bis.1 de la Llei 35/2003, actualitzada per la Llei 22/2014, es publica a continuació la quantia total de la remuneració abonada durant l'any 2025 per al total d'empleats, per als empleats amb incidència en el perfil de risc de l'entitat i per als empleats que tenen la consideració d'alta direcció:

Punt 1: -La remuneració bruta total abonada per Caixa Enginyers Gestió SGIC al seu personal durant l'exercici 2025 ha estat d'1.224.789,95 euros en concepte de remuneració fixa, distribuïts entre 17 empleats, i de 223.644,12 euros en concepte de remuneració variable, percebuts per 16 empleats.

Punt 2: -La remuneració bruta total abonada per Caixa Enginyers Gestió SGIC als empleats amb incidència en el perfil de risc de l'entitat durant l'exercici 2025 ha estat de 926.900,47 euros en concepte de remuneració fixa, distribuïts entre 9 empleats, i de 203.742,70 euros en concepte de remuneració variable, percebuts per 9 empleats.

Punt 3: -La remuneració bruta total abonada per Caixa Enginyers Gestió SGIC als empleats que tenen la consideració d'alta direcció durant l'exercici 2025 ha estat de 455.528,75 euros en concepte de remuneració fixa, distribuïts entre 4 empleats, i de 88.425,32 euros en concepte de remuneració variable, percebuts per 3 empleats.

#### 11. Informació sobre les operacions de finançament de valors, reutilització de les garanties i swaps de rendiment total (Reglament UE 2015/2365)

---

No Aplica.