

Dades Generals

Gestora: CAIXA ENGINYERS GESTIO, S.G.I.I.C., S.A.U.

Dipositari: CAIXA ENGINYERS

Grup Gestora: GRUP CAIXA ENGINYERS

Grup Dipositari: GRUP CAIXA ENGINYERS

Auditor: DELOITTE S.L.

Ràting Dipositari: ND

Fons per compartiments: No

El present informe, juntament amb els últims informes periòdics, es troben disponibles per mitjans telemàtics a www.cnmv.es.

L'Entitat Gestora atindrà les consultes dels clients, relacionades amb les IIC gestionades a: RAMBLA CATALUNYA, 2, 2º - 08007 - Barcelona - 933126733

Correu electrònic: atencionsocio@caja-ingenieros.es

Així mateix compta amb un departament o servei d'atenció al client encarregat de resoldre les queixes i reclamacions. La CNMV també posa a la seva disposició l'Oficina d'Atenció a l'Inversor (902 149 200, correu electrònic: inversores@cnmv.es).

Informació Fons

Data de registre: 29/10/2010

1. Política d'inversió i divisa de denominació

Categoria

Tipus Fons: Fondo que invierte más del 10% en otros fondos y/o sociedades.

Vocació Inversora: Retorn Absolut.

Perfil de Risc: Valor 2, en una escala del 1 al 7.

Descripció general

Política d'inversió: La gestió del fons està encaminada a seguir una política d'inversió d'acord amb la seva vocació de Fons de Retorn Absolut.

El fons invertirà com a mínim un 50% del patrimoni en IIC financeres que siguin actius aptes, harmonitzades o no, incloent estratègies de gestió alternativa, pertanyin o no al grup de la gestora. Com a màxim s'invertirà un 20% en una mateixa IIC. Les IIC no harmonitzades seran menys del 30% del patrimoni. Es podrà invertir el 100% de l'exposició total directament o indirectament en renda variable o renda fixa, sense predeterminació segons capitalització, qualitat creditícia, emissor (públic o privat), divises, mercats, sector econòmic i àrea geogràfica. La duració mitjana de la renda fixa estarà entre -10 i 10 anys.

L'objectiu de gestió anual del fons serà aconseguir la rendibilitat del Euribor a 3 mesos més 400 punts bàsics amb un objectiu de volatilitat mitjana anual màxima del 8%.

Operativa en instruments derivats

La metodologia aplicada per a calcular l'exposició total al risc de mercat és el mètode del compromís.

El fons té previst operar amb instruments financers derivats, negociats o no en mercats organitzats de derivats, amb la finalitat de cobertura i d'inversió. El grau màxim d'exposició al risc de mercat a través d'instruments financers derivats és l'import del patrimoni net.

Una informació més detallada sobre la política de inversió del fondo se puede encontrar en su folleto informativo.

Divisa de denominació

EUR

2. Dades econòmiques

	Període Actual	Període anterior	Any actual	Any 2024
Índex de rotació de la cartera	0,52	0,62	1,12	2,11
Rendibilitat mitja de la liquidesa (% anualitzat)	1,43	1,92	1,68	3,14

2.1.a) Dades Generals (Participacions)

Quan no existeixi informació disponible les corresponents cel·les apareixeran en blanc

classe	Núm. de participacions		Núm. de partícips		Divisa	Beneficis bruts distribuïts per participació		inversió Mínima
	Període Actual	Període anterior	Període Actual	Període anterior		Període Actual	Període anterior	
CI GESTION DINAMICA A, FI	279.970,42	221.484,94	1.777	1.514	EUR			100
CI GESTION DINAMICA I, FI	187.398,55	145.722,26	1.836	1.762	EUR			250000

2.1.a) Dades Generals (Patrimoni/VL)
Patrimoni (en milers)

classe	Divisa	Al final del període	2024	2023	2022
CI GESTION DINAMICA A, FI	EUR	31.727	20.111	20.518	28.903
CI GESTION DINAMICA I, FI	EUR	22.984	12.945	12.249	21.359

Valor Liquidatiu de la participació

classe	Divisa	Al final del període	2024	2023	2022
CI GESTION DINAMICA A, FI	EUR	113,3228	109,0893	103,2626	100,8602
CI GESTION DINAMICA I, FI	EUR	122,6454	116,6619	108,9055	105,2872

2.1.a) Dades Generals (Comissions)
Comissions aplicades en el període, sobre patrimoni mig

CLASSE	Comissió de gestió							Base de càlcul	Sistema d'imputació
	% efectivament cobrat								
	Període			acumulada					
	s/ patrimoni	s/ resultats	TOTAL	s/ patrimoni	s/ resultats	TOTAL			
CI GESTION DINAMICA A, FI	0,68	0,27	0,95	1,35	0,37	1,72	mixta	al fondo	
CI GESTION DINAMICA I, FI	0,25		0,25	0,50		0,50	patrimoni		

CLASSE	Comissió de depositari		
	% efectivament cobrat		Base de càlcul
	Període	Acumulada	
CI GESTION DINAMICA A, FI	0,05	0,10	patrimoni
CI GESTION DINAMICA I, FI	0,05	0,10	patrimoni

2.2. Comportament

Quan no existeixi informació disponible les corresponents cel·les apareixeran en blanc.

A) IndividualICI GESTIO DINAMICA A, FI . Divisa de denominació EUR

Rendibilitat (% sense anualitzar)

	Acumulat	Trimestral			anual				
	any Actual	Últim Trim(0)	Trim-1	Trim-2	Trim-3	2024	2023	2022	2020
Rendibilitat	3,88	1,12	2,01	1,69	-0,95	5,64	2,38	-1,51	-1,86

Rendibilitats extremes (i)	Trimestre actual		Últim any		Últims 3 anys	
	%	Data	%	Data	%	Data
Rendibilitat mínima	-0,42	10-10-2025	-1,32	04-04-2025	-0,88	02-08-2024
Rendibilitat màxima	0,42	10-11-2025	0,65	15-01-2025	0,93	06-11-2024

(i) Només s'informa per a les classes amb una antiguitat mínima del període sol·licitat i sempre que no s'hagi modificat la seva vocació inversora.

Es refereix a les rendibilitats màximes i mínimes entre dos valors liquidatius consecutius.

La periodicitat de càlcul del valor liquidatiu és diària.

Recordi que rendibilitats passades no pressuposen rendibilitats futures. Només s'informa si s'ha mantingut una política d'inversió homogènia en el període

	Acumulat	Trimestral			anual				
	any Actual	Últim Trim(0)	Trim-1	Trim-2	Trim-3	2024	2023	2022	2020
Volatilitat (ii):									
Valor Liquidatiu	3,65	2,46	2,32	5,34	3,72	3,12	2,83	3,48	6,18
Ibex-35	16,24	11,58	12,66	23,70	14,65	13,33	14,15	19,51	34,43
Lletra del Tresor a 1 any	0,37	0,24	0,29	0,42	0,49	0,52	3,07	0,87	0,44
Euribor 3M + 400 p.b.	0,23	0,22	0,22	0,22	0,24	0,28	0,28	0,17	0,13
VAR històric (iii)	2,24	2,24	2,33	2,43	2,45	3,05	3,00	3,27	2,93

(ii) Volatilitat històrica: indica el risc d'un valor en un període, a major volatilitat major risc. De manera comparativa s'ofereix la volatilitat de diferents referències. Només s'informa de la volatilitat pels períodes amb política d'inversió homogènia.

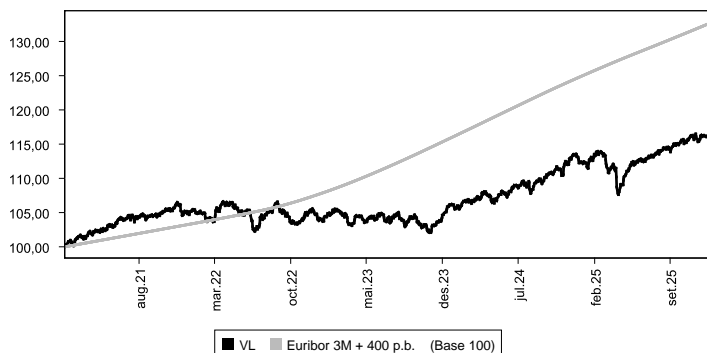
(iii) Var històric: Indica el màxim que es pot perdre, amb un nivell de confiança del 99%, en el termini d'1 mes, si es repetís el comportament de la IIC dels últims 5 anys. La dada és a finals del període de referència.

Despeses (% s/ patrimoni mitjà)

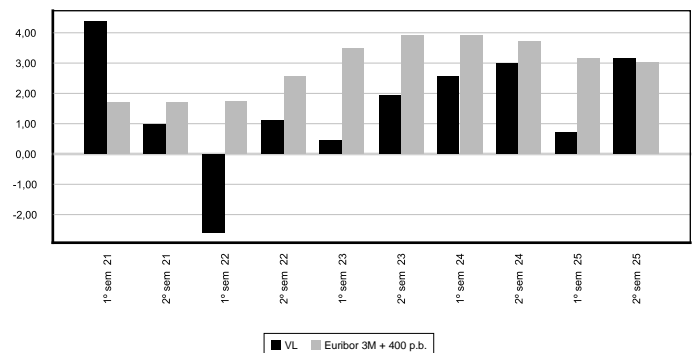
Acumulat	Trimestral			anual				
any Actual	Últim Trim(0)	Trim-1	Trim-2	Trim-3	2024	2023	2022	2020
1,97	0,50	0,50	0,49	0,48	2,01	2,14	2,13	2,18

Inclou les despeses directes que ha tingut en el període de referència: comissió de gestió sobre patrimoni, comissió de dipositar i despeses per serveis bancaris (excepte despeses de finançament), i resta de despeses de gestió corrent, en termes de percentatge sobre patrimoni mitjà del període. En el cas de fons / compartiments que inverteixen més d'un 10% del seu patrimoni en altres IIC s'inclouen també les despeses efectuades indirectament, derivades d'aquestes inversions, que inclouen les comissions de subscripció i de reemborsament. Aquest ràtio no inclou la comissió de gestió sobre resultats ni els costos de transacció per la compravenda de valors.

Gràfic Evolució VL últims 5 anys



% Rendibilitat semestral dels últims 5 anys



La vocació inversora de la IIC ha estat canviada el 31 de Octubre de 2019.

2.2. Comportament

Quan no existeixi informació disponible les corresponents cel·les apareixeran en blanc.

A) IndividualCI GESTION DINAMICA I, FI . Divisa de denominación EUR

Rendibilitat (% sense anualitzar)

	Acumulat	Trimestral				anual			
	any Actual	Últim Trim(0)	Trim-1	Trim-2	Trim-3	2024	2023	2022	2020
Rendibilitat	5,13	1,43	2,41	1,97	-0,75	7,12	3,44	-0,55	-1,08

Rendibilitats extremes (i)	Trimestre actual		Últim any		Últims 3 anys	
	%	Data	%	Data	%	Data
Rendibilitat mínima	-0,46	10-10-2025	-1,32	04-04-2025	-0,95	02-08-2024
Rendibilitat màxima	0,46	10-11-2025	0,66	15-01-2025	1,02	06-11-2024

(i) Només s'informa per a les classes amb una antiguitat mínima del període sol·licitat i sempre que no s'hagi modificat la seva vocació inversora.

Es refereix a les rendibilitats màximes i mínimes entre dos valors liquidatius consecutius.

La periodicitat de càlcul del valor liquidatiu és diària.

Recordi que rendibilitats passades no pressuposen rendibilitats futures. Només s'informa si s'ha mantingut una política d'inversió homogènia en el període

	Acumulat	Trimestral				anual			
	any Actual	Últim Trim(0)	Trim-1	Trim-2	Trim-3	2024	2023	2022	2020
Volatilitat (ii):									
Valor Liquidatiu	3,79	2,68	2,53	5,38	3,90	3,39	2,85	3,55	6,18
Ibex-35	16,24	11,58	12,66	23,70	14,65	13,33	14,15	19,51	34,43
Lletra del Tresor a 1 any	0,37	0,24	0,29	0,42	0,49	0,52	3,07	0,87	0,44
Euribor 3M + 400 p.b.	0,23	0,22	0,22	0,22	0,24	0,28	0,28	0,17	0,13
VAR històric (iii)	2,23	2,23	2,32	2,41	2,43	3,01	2,94	3,23	3,66

(ii) Volatilitat històrica: indica el risc d'un valor en un període, a major volatilitat major risc. De manera comparativa s'ofereix la volatilitat de diferents referències. Només s'informa de la volatilitat pels períodes amb política d'inversió homogènia.

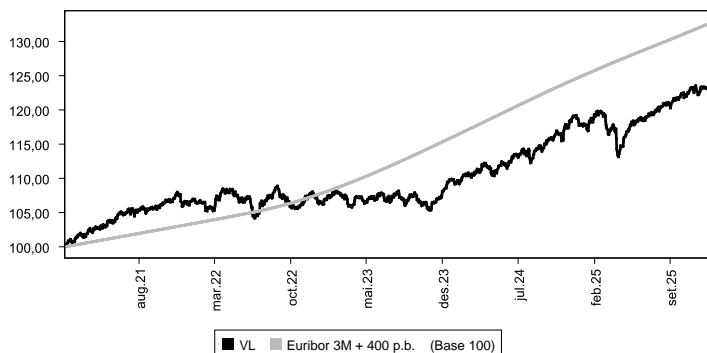
(iii) Var històric: Indica el màxim que es pot perdre, amb un nivell de confiança del 99%, en el termini d'1 mes, si es repetís el comportament de la IIC dels últims 5 anys. La dada és a finals del període de referència.

Despeses (% s/ patrimoni mitjà)

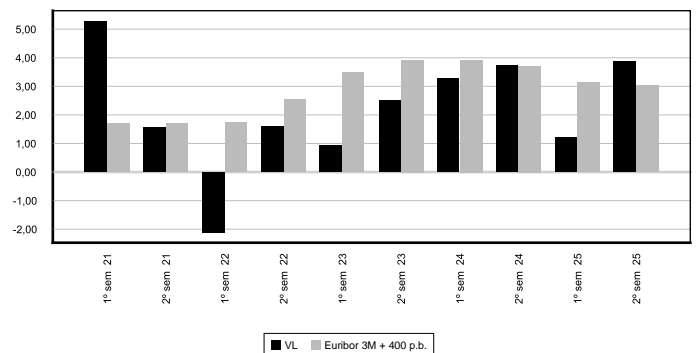
Acumulat	Trimestral				anual			
any Actual	Últim Trim(0)	Trim-1	Trim-2	Trim-3	2024	2023	2022	2020
1,10	0,28	0,28	0,27	0,27	1,09	1,19	1,18	1,38

Inclou les despeses directes que ha tingut en el període de referència: comissió de gestió sobre patrimoni, comissió de dipositar i despeses per serveis bancaris (excepte despeses de finançament), i resta de despeses de gestió corrent, en termes de percentatge sobre patrimoni mitjà del període. En el cas de fons / compartiments que inverteixen més d'un 10% del seu patrimoni en altres IIC s'inclouen també les despeses efectuades indirectament, derivades d'aquestes inversions, que inclouen les comissions de subscripció i de reemborsament. Aquest ràtio no inclou la comissió de gestió sobre resultats ni els costos de transacció per la compravenda de valors.

Gràfic Evolució VL últims 5 anys



% Rendibilitat semestral dels últims 5 anys



B) Comparativa

Durant el període de referència, la rendibilitat mitjana en el període de referència dels fons gestionats per la Societat Gestora es presenta en el quadre adjunt. Els fons s'agrupen segons la seva vocació inversora.

Vocació inversora	Patrimoni gestionat * (milers d'euros)	Núm. de partícips *	Rendibilitat semestral mitjana **
Renda Fixa Euro	140.715	3.233	1,09
Renda Fixa Internacional	209.805	6.621	1,53
Renda Fixa Mixta Euro			
Renda Fixa Mixta Internacional	109.324	5.431	2,02
Renda Variable Mixta Euro			
Renda Variable Mixta Internacional	328.013	13.409	3,08
Renda Variable Euro	53.206	3.513	11,81
Renda Variable Internacional	230.095	10.351	7,80
IIC de Gestió Pasiva			
Garantit de Rendiment Fixe			
Garantit de Rendiment Variable			
De Garantia Pracial			
Retorn Absolut	46.260	3.381	3,45
Global			
FMM Corto Plazo Valor Liquidativo Variable			
FMM Corto Plazo Valor Liquidativo Constante Deuda Publica			
FMM Corto Plazo Valor Liquidativo Baja Volatilidad			
FMM Estandar Valor Liquidativo Variable			
Renta Fija Euro Corto Plazo	519.454	8.747	0,81
IIC Que Replica Un Indice			
IIC Con Objetivo Concreto De Rentabilidad No Garantizado			
Total Fons	1.636.872	54.686	2,88

* Mitjanes.

** Rendibilitat mitjana ponderada per patrimoni mitjà de cada FI en el període.

2.3. Distribució del patrimoni al tancament del període(Imports en milers d'EUR)

Distribució del patrimoni	Fi període actual		Fi període anterior	
	Import	% / patrimoni	Import	% / patrimoni
(+) INVERSIONS FINANCERES	53.323	97,46	39.184	94,33
Cartera Interior	3.009	5,50	2.873	6,92
Cartera Exterior	50.314	91,96	36.311	87,41
Interessos				
Inversions dubtoses, moroses o en litigi				
(+) LIQUIDESA (TRESORERIA)	1.732	3,17	1.955	4,71
(+/-) RESTA	-344	-0,63	401	0,97
TOTAL PATRIMONI	54.711	100,00%	41.540	100,00%

Notes:

El període es refereix al trimestre o semestre, segons sigui el cas.

Les inversions financeres s'informen a valor estimat de realització.

2.4. Variació patrimoni

	% sobre patrimoni mitjà			% variació respecte fi període anterior
	Variació període Actual	Variació període anterior	Variació Acumulada Anual	
PATRIMONI FI PERIODE ANTERIOR (milers d'EUR)	41.540	33.056	33.056	
(+/-) Subscripcions/Reemborsaments (net)	25,18	23,54	48,96	42,92
(-) Beneficis Bruts Distribuïts				
(+/-) Rendiments Nets	3,29	0,96	4,59	356,00

	% sobre patrimoni mitjà			% variació respecte fi període anterior
	Variació període Actual	Variació període anterior	Variació Acumulada Anual	
(+) Rendiments de Gestió	4,00	1,55	5,91	245,75
(+ Interessos				-100,00
(+ Dividends				
(+/-) Resultats en renda fixa (realitzades o no)				
(+/-) Resultats en renda variable (realitzades o no)	0,69	-0,56	0,30	-262,93
(+/-) Resultats en dipòsits (realitzades o no)	0,02	0,02	0,04	8,89
(+/-) Resultats en derivats (realitzades o no)	-0,16	1,06	0,73	-120,08
(+/-) Resultats en IIC (realitzades o no)	3,44	1,11	4,88	315,54
(+/-) Altres Resultats	0,02	-0,09	-0,06	-125,70
(+/-) Altres Rendiments				
(-) Despeses Repercutits	-0,72	-0,61	-1,35	59,02
(-) Comissió de gestió	-0,65	-0,54	-1,20	59,78
(-) Comissió de dipositari	-0,05	-0,05	-0,10	28,26
(-) Despeses per serveis exteriors	-0,01	-0,01	-0,01	7,02
(-) Unes altres despeses de gestió corrent	-0,01	-0,01	-0,01	86,85
(-) Unes altres despeses repercutits	-0,02		-0,02	357,13
(+) Ingressos	0,01	0,02	0,03	-45,36
(+ Comissions de descompte a favor de la IIC				
(+ Comissions retrocedides		0,01	0,01	-142,20
(+ Altres Ingressos	0,01	0,01	0,03	43,10
PATRIMONI FI PERIODE ACTUAL (milers d'EUR)	54.711	41.540	54.711	

Nota: El període es refereix al trimestre o semestre, segons sigui el cas.

3. Inversions Financeres

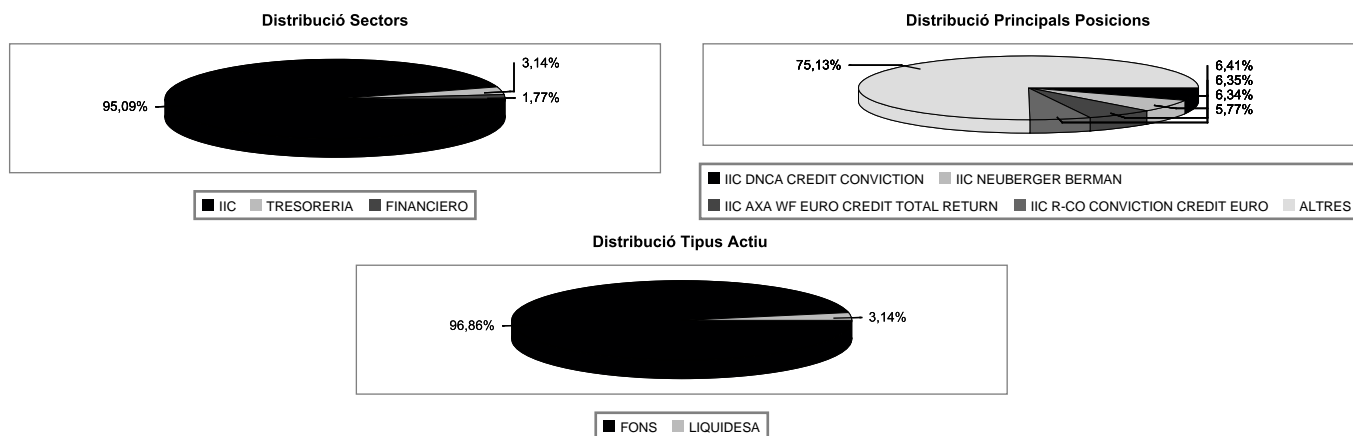
3.1. Inversions financeres a valor estimat de realització i en percentatge sobre el patrimoni, al tancament del període (Imports en milers d'EUR)

Descripció de la inversió i emissor	Divisa	Període actual		Període anterior	
		Valor de mercat	%	Valor de mercat	%
PARTICIPACIONES GESIURIS SGIIC SA	EUR	1.192	2,18	1.087	2,62
PARTICIPACIONES C.I PREMIER	EUR	1.817	3,32	1.786	4,30
TOTAL IIC		3.009	5,50	2.873	6,92
TOTAL INVERSIONS FINANCERES INTERIOR		3.009	5,50	2.873	6,92
PARTICIPACIONES JUPITER AM	EUR	3.037	5,55	2.847	6,85
PARTICIPACIONES PIMCO FUNDS GLOBAL	EUR	2.501	4,57	1.580	3,80
PARTICIPACIONES ROBECO LUXEMBURG	EUR	2.022	3,70	707	1,70
PARTICIPACIONES LYXOR	EUR			2.391	5,76
PARTICIPACIONES XTRAKERS IRLANDA	EUR			934	2,25
PARTICIPACIONES DNCA INVESTMENT	EUR	1.571	2,87	1.541	3,71
PARTICIPACIONES BLACKROCK INVESTMENT	EUR	796	1,45		
PARTICIPACIONES EVLI FUND MANAG	EUR	2.580	4,72		
PARTICIPACIONES NATIXIS GLOBAL	EUR	2.046	3,74	781	1,88
PARTICIPACIONES EVLI FUND MANAG	EUR			658	1,58
PARTICIPACIONES M&G INVESTMENT	EUR	1.650	3,02	1.969	4,74
PARTICIPACIONES INVESCO MANAGEMENT	EUR	1.157	2,11	1.963	4,73
PARTICIPACIONES AXA FUND MANAGEMENT	EUR	3.466	6,34	3.216	7,74
PARTICIPACIONES NEUBERGER BERMAN EUR	EUR	3.472	6,35	2.451	5,90
PARTICIPACIONES ALLIANZ GLOBAL INVES	EUR	1.637	2,99		
PARTICIPACIONES SCHRODER INVESTMENT	EUR			1.833	4,41
PARTICIPACIONES JANUS HENDERSON INV	USD			711	1,71
PARTICIPACIONES ALGEBRIS FINANCIAL	EUR	974	1,78	1.557	3,75
PARTICIPACIONES EVLI FUND MANAG	EUR	2.560	4,68	2.035	4,90

Descripció de la inversió i emissor	Divisa	Període actual		Període anterior	
		Valor de mercat	%	Valor de mercat	%
PARTICIPACIONES DNCA INVESTMENT	EUR	3.508	6,41	2.294	5,52
PARTICIPACIONES ROBECO LUXEMBURG	EUR	1.460	2,67	1.314	3,16
PARTICIPACIONES AMUNDI A.M. LUX	EUR	2.380	4,35	1.828	4,40
PARTICIPACIONES EDMOND-ROTHSCHILD	EUR	3.159	5,77	1.848	4,45
PARTICIPACIONES PICTET FUNDS EUROPE	EUR	2.910	5,32	1.871	4,50
PARTICIPACIONES JUPITER AM	EUR	1.956	3,58		
PARTICIPACIONES KAMES CAPITAL PLC	EUR	2.336	4,27		
PARTICIPACIONES NORDEA INVESTMENT	EUR	1.901	3,47		
PARTICIPACIONES BNP PARIBAS AM	EUR	1.233	2,25		
TOTAL IIC		50.312	91,96	36.329	87,44
TOTAL INVERSIONS FINANCERES EXTERIOR		50.312	91,96	36.329	87,44
TOTAL INVERSIONS FINANCERES		53.321	97,46	39.202	94,36

Nota: El període es refereix al final del trimestre o semestre, segons sigui el cas.

3.2. Distribució dels inversions financeres, al tancament del període: Percentatge respecte al patrimoni total



3.3. Operativa en derivats. Resum de les posicions obertes al tancament del període (Imports en milers d'EUR)

Subjacent	Instrument	Import nominal compromès	Objectiu de la inversió
BOBL: BONO ALEMAN A 5 AÑOS	C/ FUTURO BOBL MAR26	3.499	inversió
Total subyacent renda fixa		3.499	
EURO-DOLAR	C/ FUTURO EUR-USD MAR26	1.875	cobertura
Total subyacent tipus de canvi		1.875	
TOTAL OBLIGACIONS		5.374	

4. Fets rellevants

	Sí	No
a. Suspensió temporal de subscripcions/reemborsaments		X
b. Represa de subscripcions/reemborsaments		X
c. Reemborsament de patrimoni significatiu		X
d. Endeutament superior al 5% del patrimoni		X
e. Substitució de la societat gestora		X
f. Substitució de l'entitat dipositària		X
g. Canvi de control de la societat gestora		X
h. Canvi en elements essencials del fullet informatiu		X

	Sí	No
i. Autorització del procés de fusió		X
j. Altres fets rellevants	X	

5. Annex explicatiu dels fets rellevants

A 01/10/2025: CAIXA ENGINYERS GESTIÓ SGIIC, SAU, els comunica que a partir de l'1 d'octubre del 2025 es redueix la inversió mínima inicial exigida per a la compra de participacions de classe A del fons CAIXA ENGINYERS GESTIÓ DINÀMICA, FI (inscrit al Registre Administratiu de Fons d'Inversió de caràcter financer amb el número 4276) passant a ser un import de 100 euros.

A 15/12/2025: CAIXA ENGINYERS GESTIÓ SGIIC, SAU, els comunica que com a conseqüència del tancament avançat de mercats rellevants els dies 24 i 31 de desembre, es procedirà a avançar ocasionalment l'hora de tall de les ordres de subscripció i reemborsament a les 13.00 h dels dies 24 i 31 de desembre, per assegurar que a aquestes ordres se'ls aplica un valor liquidatiu desconegut.

6. Operacions vinculades i altres informacions

	Sí	No
a. Participis significatius en el patrimoni del fons (percentatge superior al 20%)		X
b. Modificacions d'escassa rellevància en el Reglament		X
c. Gestora i el dipositari són del mateix grup (segons article 4 de la LMV)	X	
d. S'han realitzat operacions d'adquisició i venda de valors en els quals el dipositari ha actuat com venedor o comprador, respectivament	X	
e. Adquirits valors/ins. financers emesos/avalats per alguna entitat del grup gestora/dipositari, o algun d'aquests ha estat col.locador/assegurador/director/assessor, o prestats valors a entitats vinculades		X
f. S'han adquirit valors o instruments financers en que la contrapartida ha estat una entitat del grup de la gestora o dipositària, o una altra IIC gestionada per la mateixa gestora o una altra gestora del grup		X
g. S'han percebut ingressos per entitats del grup de la gestora que tenen com origen comissions o despeses satisfets per la IIC	X	
h. Altres informacions o operacions vinculades		X

7. Annex explicatiu sobre operacions vinculades i altres informacions

L'import de comissions o despeses que han percebut com a ingressos entitats del grup de la gestora satisfets per part de la IIC és de 240,00 euros.

L'import de les operacions de venda en les quals el dipositari ha actuat com a comprador és de 724.157,21 euros, suposant un 1,57% sobre el patrimoni mitjà de la IIC en el període de referència.

CAIXA ENGINYERS GESTIÓ, SGIIC, SAU (gestora del fons), està participada en un 100% per CAIXA ENGINYERS (dipositària del fons). Tanmateix, ambdues entitats mantenen independència en la gestió. Com a part d'aquesta independència, el Consell d'Administració de la gestora ha adoptat unes normes de conducta sobre operacions vinculades que obliguen a comunicar qualsevol operació d'aquest tipus.

8. Advertències a instàncies de la CNMV

D'acord amb allò establert en l'article 24.2 del Reglament d'Institucions d'Inversió Col·lectiva la CNMV, com a organisme supervisor, no s'ha establert cap més informació o advertiment de caràcter general o específic que s'hagi d'incloure en el present informe periòdic.

9. Annex explicatiu de l'informe periòdic

INFORME DE GESTIÓ:

1. SITUACIÓ DELS MERCATS I EVOLUCIÓ DEL FONS

a) Visió de la gestora/societat sobre la situació dels mercats

Els índexs de renda variable van mantenir el biaix alcista durant el segon semestre, amb un comportament similar entre els Estats Units i Europa en termes de divisa local. La intel·ligència artificial va continuar exercint un paper central en el comportament dels mercats, d'acord amb la dinàmica

observada en anys anteriors. En aquest context, les denominades Magnífiques Set -Apple, Microsoft, Alphabet, Amazon, NVIDIA, Meta i Tesla- van tornar a realitzar una contribució molt rellevant al creixement dels beneficis del mercat nord-americà el 2025. Aquest lideratge va anar acompanyat d'un ampli conjunt de companyies vinculades al desenvolupament de l'ecosistema de la IA, incloent-hi semiconductors, infraestructures digitals, centres de dades, programari i serveis al núvol, fet que va reforçar el caràcter estructural d'aquesta temàtica. En l'àmbit geopolític, el focus es va mantenir en la reconfiguració de l'ordre econòmic i estratègic global. Tot i que el segon semestre va estar marcat per un to més estable després de les tensions generades al voltant del Liberation Day del mes d'abril passat, van persistir més controls sobre tecnologies crítiques i primeres matèries estratègiques, així com el progrés de les polítiques de reindustrialització i de seguretat econòmica. En aquest entorn, la inflació va continuar moderant-se i acostant-se gradualment als objectius dels bancs centrals, cosa que va permetre la continuació de polítiques monetàries acomodaticies per part de les principals autoritats monetàries. Aquest context va donar suport als actius de risc, tot i que amb un enfocament prudent i dependent de les dades. En el mercat de divises, el dòlar nord-americà va destacar pel seu comportament feble, vinculat a una confiança més baixa en l'administració dels Estats Units i a una fragmentació política més gran a escala global. Aquesta dinàmica va afavorir la diversificació de fluxos fora del USD i va reforçar l'atractiu de l'or com a refugi actiu. Amb tot això, els mercats van seguir de prop l'evolució dels beneficis empresarials i les bones perspectives recollides pel consens de cara al 2026, fet que va permetre tancar el període amb avenços malgrat el soroll geopolític.

Des d'una perspectiva més àmplia, l'entorn va estar marcat per la continuïtat del procés desinflationari, tot i que el progrés va ser gradual. Part d'aquesta lentitud es pot atribuir a l'impacte de les tarifes als Estats Units, l'efecte del qual sobre els preus finals es va traslladar en gran manera als consumidors. La lectura més recent va generar certa controvèrsia en un context de tancament temporal de l'Administració nord-americana, que va afectar el funcionament normal de diferents organismes públics, va retardar la publicació d'alguns indicadors econòmics i va introduir dubtes sobre la fiabilitat i el calendari de les dades disponibles. Tot i això, la inflació es va mantenir a la part alta del rang compatible amb els objectius de les autoritats monetàries, i la tendència descendent va reforçar la percepció de control del cicle inflacionista, cosa que permet sostenir un marc de política econòmica favorable per als mercats financers. La dada va ser clarament inferior a les previsions del consens, en situar-se en el 2,7 % davant el 3,1 % esperat, mentre que la inflació subjacent va assolir el 2,6 % davant el 3,0 %. La pròxima dada corresponent al mes de desembre, la publicació de la qual ja està prevista el 2026, serà determinant per aportar més visibilitat sobre l'evolució dels preus. A l'altra banda de l'Atlàntic, l'IPC interanual de la zona euro corresponent al mes de novembre va ser del 2,1 % (enfront del 2,2 % esperat i del 2,2 % anterior), l'IPC subjacent interanual va ser del 2,4 % (enfront del 2,4 % i 2,4 %) i l'IPC intermensual es va situar en el -0,3 % (enfront del -0,3 % i -0,3 %). Pel que fa a perspectives, l'FMI va presentar una actualització lleugerament més optimista, revisant a l'alça el creixement global per al 2025 fins al 3,2 % (des del 3,0 % estimat al juliol) i mantenint la previsió del 3,1 % per al 2026; per països, va millorar les estimacions per als Estats Units, amb un creixement del 2,0 % el 2025 i del 2,1 % el 2026, i per a Europa, on va elevar la previsió del 2025 a l'1,2 %, tot i que va ajustar lleugerament a la baixa la del 2026 fins a l'1,1 %; en inflació, l'organisme va mantenir sense canvis la seva previsió per a les economies desenvolupades en el 2,5 % el 2025, esperant una moderació fins al 2,2 % el 2026, lleugerament per sobre de les estimacions anteriors.

En les darreres reunions de política monetària de finals del 2025, la Reserva Federal dels Estats Units i el Banc Central Europeu van mantenir un enfocament continuista, encara que amb matisos rellevants derivats de la diferent fase del cicle econòmic a cada regió. Al desembre, la Fed va dur a terme una retallada de 25 punts bàsics, situant el tipus de referència en el rang del 3,50-3,75 %, i va deixar clar que els tipus ja es troben propers a un nivell neutral. Tot i aquest moviment, el to del missatge va ser prudent, subratllant que les decisions futures dependran de l'evolució de les dades, especialment del mercat laboral, que continua mostrant una desaceleració gradual. Les projeccions macroeconòmiques reflecteixen un creixement una mica més sòlid del previst, però també una inflació que es moderarà només de forma progressiva, cosa que limita el marge per a noves retallades a curt termini. Paral·lelament, la Fed va anunciar mesures tècniques per assegurar l'estabilitat dels mercats monetaris mitjançant la compra de lletres del Tresor, sense que això impliqui un canvi en el biaix general de la política monetària. Per la seva banda, el BCE va tancar l'any sense modificacions en els tipus d'interès, mantenint el tipus de dipòsit en el 2 % i reiterant que la política actual és coherent amb l'entorn econòmic. L'actualització de previsions va mostrar revisions a l'alça tant del creixement com de la inflació per al 2026 i el 2027, impulsades per una pressió salarial més gran, especialment en el sector serveis.

Les diferències en termes de política monetària es van reflectir en el rendiment dels bons governamentals. En aquest context, el rendiment del bo alemany a 10 anys durant el segon semestre es va ampliar en 25 punts bàsics, per situar-se en el 2,855 %. Als Estats Units, el Treasury a 10 anys es va estrènyer en 6 punts bàsics, fins al 4,17 %.

Pel que fa a la presentació de resultats corresponents al tercer trimestre del 2025, el 67 % de les companyies que formen l'S&P 500 van sorprendre positivament en termes d'ingressos i el 83 % ho va fer en beneficis per acció. Pel que fa a l'Euro Stoxx 600, el 43 % de les companyies van situar l'evolució dels ingressos per sobre de les previsions i el 56 % va fer el mateix en BPA.

En aquest entorn, l'Euro Stoxx 50, en divisa local i incloent-hi dividends, va avançar un 9,97 % durant els sis últims mesos del 2025, situant el seu rendiment en el conjunt de l'any en el 22,14 %. Per la seva banda, l'IBEX 35 es va apreciar un 25,81 % durant el segon semestre i va finalitzar l'exercici en el 55,31 %, beneficiat per l'excel·lent comportament del sector bancari. Als EUA, l'S&P 500 es va apreciar un 10,98 % des del tancament del juny i va acabar l'any amb una pujada del 17,86 %, mentre que el Nasdaq i el Dow Jones Industrial Average van registrar rendiments del 14,47 % i del 9,92 %, respectivament, aconseguint rendibilitats acumulades del 21,17 % i del 14,92 %. Finalment, l'MSCI Emerging Markets es va apreciar un 16,21 % durant el darrer període, fins a assolir una rendibilitat equivalent al 34,29 % al tancament de l'any.

b) Decisions generals d'inversió adoptades

Pel que fa a la inversió de Caixa Enginyers Gestió Dinàmica, l'estratègia del fons va consistir a mantenir un binomi rendibilitat-risc coherent amb la vocació de retorn absolut. La gestió es va dur a terme mitjançant la inversió en IIC de gestió alternativa o mitjançant la combinació amb altres tipus d'actius, respectant en tot moment els criteris d'inversió fixats en el fulllet informatiu.

El fons va presentar un posicionament del 66 % en actius conservadors, repartits entre liquiditat, renda fixa corporativa europea i deute subordinat, mentre que l'exposició a renda variable va ser del 21 %.

Durant el semestre, es va modular la durada de les carteres fins a assolir els 3,7 anys, i s'hi van afegir fons de renda fixa subordinada i de renda fixa corporativa en euros.

c) Índex de referència

Durant el semestre, el Caixa Enginyers Gestió Dinàmica va obtenir una rendibilitat del +3,14 % en la classe A (+3,87 % en la classe I). Amb aquest comportament, el fons (classe A) va tancar el període amb una rendibilitat per sobre del seu objectiu, l'índex Euribor a 3 mesos + 400 punts bàsics, que va registrar un +3,03 %. El diferencial positiu s'explica per la seva exposició al crèdit europeu, que ofereix una rendibilitat atractiva i un risc de

tipus controlat, i també per la inversió en fons amb estratègies sistemàtiques vinculades a la temàtica de la intel·ligència artificial.

d) Evolució del patrimoni, participis, rendibilitat i despeses de la IIC

El patrimoni va augmentar un +30,38 % per a la classe A (+33,58 % per a la classe I). El nombre de participis es va incrementar un 17,37 % en la classe A (+4,20 % en la classe I).

Les despeses van ser de l'1 % per a la classe A i del 0,56 % per a la classe I. Aquest import inclou les comissions indirectes suportades pels fons en cartera, el valor estimat de les quals va ser del 0,28 % sobre el patrimoni durant el període analitzat.

Atès que el valor liquidatiu de la classe A va superar el valor de referència (31/12/2024), es va meritjar una comissió de resultats que va suposar una disminució del 0,27 % en aquest valor liquidatiu.

e) Rendiment del fons en comparació amb la resta de fons de la gestora

Actualment, la gamma de fons de la gestora no disposa de cap altre fons amb enfocament multiactiu; per tant, no és possible establir una comparació directa.

Pel que fa al posicionament de risc, una possible referència seria el Fonengin ISR, fons de renda fixa mixta internacional amb inversió directa, que va obtenir una rendibilitat del +1,83 % en la classe A, lleugerament inferior a la del fons analitzat, a causa de diferències significatives tant en la diversificació com en l'enfocament de les estratègies en cartera.

2. INFORMACIÓ SOBRE LES INVERSIONS

a) Inversions concretes realitzades durant el període

Les posicions que van aportar més rendibilitat es van beneficiar de la creixent apetència pels actius de risc:

- Jupiter World Equity: +14,73 %
- Theam Quant Equity: +14,29 %
- Invesco Quantitative Strategies: +12,43 %

D'altra banda, els fons que van quedar més endarrerits pel seu perfil més conservador en crèdit van ser els següents:

- M&G High Yield: +0,79 %
- Allianz Credit Opportunities: +1,42 %
- Ostrum Ultra Short Term: +1,39 %

Durant el semestre, es va incrementar l'exposició a fons de renda fixa, incloent-hi fons de deute financer, mentre que es va reduir l'exposició a fons monetaris. Dins dels fons de renda variable, es van fer canvis en els pesos entre aquests.

b) Operativa de préstec de valors

N/D

c) Operativa en derivats i adquisició temporal d'actius

Durant el semestre, en relació amb l'operativa amb derivats, es va modular la durada mitjançant futurs de l'Euro-Bobl (utilitzats com a cobertura), amb un resultat negatiu del 0,04 %.

Així mateix, es va dur a terme una cobertura de divisa EUR/USD, que va generar un resultat negatiu del -0,15 %.

A més, es van efectuar vendes d'opcions put sobre diferents companyies, amb els resultats següents:

- Accenture: +0,01 %
- Adobe: +0,01 %
- Tesla: +0,04 %
- Fortinet: +0,02 %
- ASML: +0,03 %
- Ferrari: -0,03 %

El percentatge mitjà compromès del patrimoni durant el període en derivats de renda fixa va ser del 7,56 %, mentre que en derivats sobre divisa va assolir el 6,02 %. En el cas dels derivats de renda variable, aquest percentatge va ser del 0,55 %, calculat sobre l'import mitjà corresponent als dies en què es va mantenir l'operativa de derivats amb renda variable com a subjacent.

Durant el període, no va caldre dur a terme adquisicions temporals d'actius per gestionar la liquiditat del fons.

d) Més informació sobre inversions

N/D

3. EVOLUCIÓ DE L'OBJECTIU CONCRET DE RENDIBILITAT

N/D

4. RISC ASSUMIT PEL FONTS

Durant el segon semestre del 2025, el fons Caixa Enginyers Gestió Dinàmica classe A va mostrar un nivell de risc sensiblement superior al del seu índex de referència, l'Euríbor a 3 mesos + 400 punts bàsics, en termes de volatilitat anualitzada. En concret, la volatilitat del fons es va situar en el 2,39 %, mentre que la de l'índex va ser del 0,22 %, fet coherent atès que es tracta d'un índex vinculat als tipus d'interès i sense components d'altres actius de risc, com ara la renda variable.

Aquesta diferència indica que, a igualtat de condicions, l'evolució del valor liquidatiu del fons va ser més sensible a les fluctuacions del mercat en comparació amb el seu índex de referència. Altrament dit, el fons va gestionar la seva exposició al risc d'una manera una mica menys conservadora o diversificada, sense que això impedís obtenir una rendibilitat destacada durant el període.

Cal destacar que la volatilitat del fons va ser sensiblement inferior al límit indicat en el fullet, establert en el 8 %.

Com a punt de comparació addicional, la volatilitat de la lletra del Tresor espanyol a 12 mesos -considerada un actiu lliure de risc- va ser del 0,26 % durant el mateix període. Aquesta referència permet contextualitzar el nivell de risc relatiu del fons davant d'una inversió sense risc, reforçant la importància de diversificar i gestionar activament el risc en renda variable.

5. EXERCICI DELS DRETS POLÍTICS

La societat gestora exercirà el dret de vot i, quan escaigui, el dret d'assistència a les juntes generals d'accionistes de societats espanyoles, sempre que la participació dels fons gestionats per Caixa Enginyers Gestió en aquesta societat tingui una antiguitat superior a 12 mesos i representi, el dia de la junta, almenys l'1 % del capital de la societat participada.

A més dels supòsits esmentats anteriorment, la societat gestora assistirà a la junta general d'accionistes quan el Comitè ISR consideri que la societat no publica prou informació, que l'emissor sigui rellevant o que hi hagi drets econòmics a favor dels partícips, com ara primes d'assistència.

El sentit del vot es determinarà segons la política de vot aprovada pel Consell d'Administració, la qual s'actualitza anualment a l'Informe d'Implicació Anual, disponible a www.caixaenginyers.com.

Durant el període, el fons no va exercir cap dret de vot en juntes d'accionistes perquè no inverteix directament en accions de renda variable i no disposa, per tant, de drets polítics.

6. INFORMACIÓ I ADVERTIMENTS DE LA CNMV

N/D

7. ENTITATS BENEFICIÀRIES DEL FONTS SOLIDARI I IMPORT QUE SE'LS HA CEDIT

N/D

8. COSTOS DERIVATS DEL SERVEI D'ANÀLISI

El fons suporta despeses derivades del servei d'anàlisi, tal com estableix el fullet informatiu. L'import meritat per aquest concepte durant el període va pujar a 629,28 euros, fet que representa un 0,0012 % sobre el patrimoni total al tancament del semestre.

Les anàlisis rebudes fan referència a actius inclosos dins l'àmbit d'inversió del fons i contribueixen a generar idees, així com a mantenir la consistència de les decisions adoptades en l'execució de la política d'inversió del fons. Els principals proveïdors d'anàlisi utilitzats van ser els següents:

Moody's
Barclays
RBC
BCA Research
Bernstein
JB Capital
Morgan Stanley

Es preveu que la inversió destinada a la despesa del servei d'anàlisi ascendirà a 2.011,01 euros durant l'exercici 2026. Durant aquest període, es treballarà amb un nou proveïdor d'anàlisi, MNI Market News.

9. COMPARTIMENTS DE PROPÒSIT ESPECIAL (SIDE POCKETS)

N/D

10. PERSPECTIVES DE MERCAT I ACTUACIÓ PREVISIBLE DEL FONTS

L'escenari de mercat manté un biaix moderadament optimista a mitjà termini. Als Estats Units, la combinació de creixement resilient, un procés gradual de baixades de tipus i l'impuls estructural de la inversió en intel·ligència artificial continua donant suport a les condicions financeres, a l'apetència pel risc i al creixement dels beneficis, encara que amb valoracions exigents que aconsellen un grau més gran de selectivitat. A Europa, la moderació de la inflació, una política monetària progressivament més acomodaticia i el suport fiscal lligat a infraestructures, defensa i transició energètica configuren un entorn més estable, reforçat, a més, per progressos institucionals i per l'expectativa d'una tensió geopolítica més baixa. A Espanya, la fortalesa del cicle econòmic, liderada pel turisme i els serveis, juntament amb unes valoracions atractives davant d'altres índexs europeus, proporciona un coixí addicional, tot i que serà clau l'evolució dels tipus pel seu impacte al sector financer.

En deute públic, les corbes de rendiments dels bons dels Estats Units i Alemanya continuarien oferint valor per a inversors amb un horitzó mitjà-llarg. Tot i això, la inclinació observada de les corbes ha incrementat l'atractiu dels trams mitjans i ha motivat un augment de l'exposició en aquests segments. Malgrat la pressió estructural a l'alça que es registra en els trams llargs, derivada d'elevats dèficits fiscals -impulsats per polítiques expansives i per l'expectativa de més despesa en defensa-, els nivells actuals de rendibilitat permeten mantenir una posició constructiva, expressada a través d'una durada lleugerament superior a la neutral. El mercat no espera actualment retallades en els tipus de referència del BCE, encara que sí que anticipa un parell de retallades per part de la Fed. En renda fixa corporativa global, es manté un enfocament tàctic i selectiu. La forta recuperació dels diferencials crediticis, que se situen en nivells baixos respecte a la història recent, limita el potencial de compressió addicional. No obstant això, encara quedaria marge per a una mica més de compressió en horitzons més llargs, associats a nivells de rendibilitat absoluta més propers als actuals. A més, els rendiments absoluts continuen sent atractius i els fonamentals crediticis romanen sòlids. Pel que fa a emissors i bons específics, la inversió continua focalitzada en aquells que mostren una adequada relació rendibilitat-risc i una elevada visibilitat en la seva capacitat de pagament en els pròxims exercicis.

En l'àmbit de divises, el consens de mercat apunta a un biaix estructuralment més favorable per a l'euro enfront del dòlar el 2026. El gir cap a una política fiscal expansiva a Alemanya, juntament amb les divergències monetàries entre la Fed i el BCE, una percepció creixent de risc fiscal als EUA i una millora de les perspectives econòmiques a la zona euro, han donat suport a l'apreciació del EUR/USD. De cara a l'any vinent, tot i que el potencial de revaloració addicional sembla més limitat i previsiblement més gradual, es mantindria un escenari d'euro ferm, cosa que justifica una gestió activa i prudent de l'exposició al dòlar mitjançant cobertures.

El fons va mantenir un binomi rendibilitat/risc sòlid gràcies a una assignació prudent i diversificada, amb un 66 % de la cartera en actius conservadors, amb la renda fixa europea com a nucli estratègic i complementada amb deute subordinat i high yield. En renda variable, l'exposició va ser del 21 %, articulada mitjançant fons indexats amb gestió sistemàtica. La renda fixa europea, amb un pes superior al 50 %, va actuar com a font de rendibilitat ajustada al risc en l'entorn de tipus actual, sustentada en una gestió activa de la durada al voltant de 3,6 anys i en la selecció d'emissors d'alta qualitat. Així mateix, al llarg del semestre es van reforçar posicions en el core de la cartera, aprofitant finestres d'oportunitat en deute corporatiu en euros i actius subordinats.

De cara al 2026, mantenim una visió constructiva i selectiva, amb una cartera diversificada d'alta qualitat, biaix cap a emissors sòlids i preferència regional pels Estats Units enfront d'Europa per la seva exposició més gran a sectors disruptius com la intel·ligència artificial i els semiconductors. Tot això s'articula sota una gestió activa i sostenible, preparada per navegar per escenaris d'incertesa sense renunciar a les oportunitats que puguin sorgir.

10. Informació sobre la política de remuneració

Caixa Enginyers Gestió SGIIC, S. A. U., disposa d'una política retributiva per als seus empleats compatible amb una gestió adequada i eficaç dels riscos i amb l'estratègia empresarial, els objectius, els valors i els interessos a llarg termini, tant propis com de les institucions d'inversió col·lectiva (IIC) que gestiona.

Aquesta política retributiva consisteix en una retribució fixa, en funció del nivell de responsabilitat assumit, i una retribució variable, vinculada a una gestió prudent dels riscos i a l'assoliment d'uns objectius prèviament establerts. Tots els professionals de Caixa Enginyers Gestió participen cada any en un procés d'avaluació senzill i clar, la màxima del qual és el reconeixement, la motivació i el desenvolupament professional dels mateixos, i que serveix per establir plans d'acció amb la finalitat de detectar punts forts i àrees de millora. El sistema d'avaluació es basa en el compliment d'unes competències individuals i transversals, per a les quals s'esperen diferents nivells segons cada família professional. Les competències es tradueixen en uns comportaments observables que cada responsable ha d'avaluar de les persones del seu equip, determinant si aquests es donen mai, gairebé mai, de vegades, gairebé sempre o sempre (valors de l'1 al 5).

Així mateix, la política recull un sistema especial de liquidació i pagament de la retribució variable aplicable al col·lectiu que desenvolupa activitats professionals que poden incidir de manera significativa en el perfil de risc de les IIC i que s'aplica d'acord amb criteris de proporcionalitat. Aquells que tenen una incidència especial en el perfil de risc de les IIC són els empleats als quals s'ha encomanat directament participar en la presa de decisions d'una o de diverses IIC, sempre amb la supervisió dels seus superiors jeràrquics, el director d'inversions i el director general, també definits com a alts càrrecs. Aquests empleats incideixen de manera directa en el perfil de risc de les IIC i assumeixen riscos de crèdit, de mercat, de liquiditat i operatius.

L'objectiu variable dels empleats amb especial incidència en el perfil de risc de les IIC està vinculat a la rendibilitat d'aquestes. Per això, per fixar la retribució variable, es tindran en compte els criteris específics següents:

- La política serà d'acord amb una gestió eficaç del risc, ja que no s'oferiran incentius per assumir-ne un excés. L'avaluació dels resultats dels gestors d'IIC estarà vinculada a la rendibilitat del benchmark i es penalitzarà que la rendibilitat del fons sigui inferior a la d'aquest indicador.
- En avaluar la rendibilitat, es tindrà en compte l'incompliment dels límits de risc quan aquests impliquin assumir un risc més elevat amb la finalitat d'obtenir una rendibilitat més gran.
- En avaluar els resultats de l'empleat, no es tindrà en consideració únicament la rendibilitat de les IIC gestionades, sinó que també es valoraran els objectius de l'Entitat i els resultats individuals de caràcter no financer.
- L'avaluació de resultats es durà a terme tenint en compte diversos exercicis, d'acord amb les característiques de les IIC gestionades. D'aquesta manera, es garanteix una avaluació a llarg termini.
- Es valorarà positivament el creixement del patrimoni de la IIC gestionada.
- No existeixen retribucions vinculades a la comissió de gestió variable de la IIC gestionada.

En virtut de l'article 46.bis.1 de la Llei 35/2003, actualitzada per la Llei 22/2014, es publica a continuació la quantia total de la remuneració abonada durant l'any 2025 per al total d'empleats, per als empleats amb incidència en el perfil de risc de l'entitat i per als empleats que tenen la consideració d'alta direcció:

Punt 1: -La remuneració bruta total abonada per Caixa Enginyers Gestió SGIIC al seu personal durant l'exercici 2025 ha estat d'1.224.789,95 euros en concepte de remuneració fixa, distribuïts entre 17 empleats, i de 223.644,12 euros en concepte de remuneració variable, percebuts per 16 empleats.

Punt 2: -La remuneració bruta total abonada per Caixa Enginyers Gestió SGIIC als empleats amb incidència en el perfil de risc de l'entitat durant l'exercici 2025 ha estat de 926.900,47 euros en concepte de remuneració fixa, distribuïts entre 9 empleats, i de 203.742,70 euros en concepte de remuneració variable, percebuts per 9 empleats.

Punt 3: -La remuneració bruta total abonada per Caixa Enginyers Gestió SGIIC als empleats que tenen la consideració d'alta direcció durant l'exercici

2025 ha estat de 455.528,75 euros en concepte de remuneració fixa, distribuïts entre 4 empleats, i de 88.425,32 euros en concepte de remuneració variable, percebuts per 3 empleats.

11. Informació sobre les operacions de finançament de valors, reutilització de les garanties i swaps de rendiment total (Reglament UE 2015/2365)

No Aplica.