



*Caja de Ingenieros*



**2018**

INFORME ANUAL

Resumen

# Decálogo de principales indicadores

187.000

**Nº de socios**

+16,83 % vs. 2017

Más de 187.400 socios han depositado su confianza en el Grupo Caja de Ingenieros. Esto supone un crecimiento del 16,83 % vs. 2017.

56 %

**NPS**

9,5 puntos superior respecto a 2017

Caja de Ingenieros ha obtenido un índice (Net Promoter Score, según STIGA) del 56 %, 9,5 puntos superior a 2017 y muy por encima de la media del sector, que es del 2,5 %.

6,76 %

**ROE**

La rentabilidad sobre recursos propios ROE se ha situado, al cierre del ejercicio 2018, en el 6,76 %.

+7,65 %

**Volumen de negocio**

El volumen de negocio se ha situado en los 6.190 MM€ (5.750MM€ en 2017).

2,77 %

**Ratio de morosidad**

Ratio de morosidad muy por debajo de la media del sector, que se sitúa en un 5,8 %.

12,7 MM€

**Resultado del ejercicio**

Resultado del ejercicio del Grupo Caja de Ingenieros de 12,7 MM€, resultado del ejercicio consolidado antes de impuestos y dotaciones al FEP.

8,34

Índice de satisfacción

8,21 en 2017

Aumenta el índice de satisfacción de nuestros socios.

473

Empleados

459 en 2017

Contamos con un equipo humano formado por 473 profesionales altamente cualificados y con experiencia.

14,24 %

Ratio de capital

Destacada posición del Grupo Caja de Ingenieros en CET1 y requerimiento de capital en línea con la media europea.

33.000

Banca Digital (visitas al día)

Aumento de las descargas de la app Banca**MOBILE** +51 % vs. 2017.



# Carta del Presidente

Apreciadas socias, apreciados socios:

Este 2018 ha presentado un contexto económico y financiero complejo, con una fuerte presión reguladora, que hemos afrontado con esfuerzo y con una estructura sólida que nos ha llevado a conseguir unos resultados superiores a los previstos en nuestro plan de negocio.

De entre los objetivos establecidos para 2018, y que hemos ido alcanzando con éxito, quería destacar que hemos seguido trabajando para garantizar la solvencia del Grupo como palanca para generar valor compartido con los socios, manteniendo una ratio de capital del 14,24 %, muy superior a la de la media del sector financiero español.

Pero si hay una palabra que defina este año que hemos cerrado sería compromiso, y no tan solo resume el 2018, sino que también es la clave de nuestro futuro.

Nuestro modelo de banca cooperativa europea nos define, al igual que lo hacen nuestros valores sólidos y firmes sobre los que trabajamos cada día, y construimos no tan solo una entidad que se haga merecedora de la confianza de sus socios, sino también un futuro mejor para la sociedad en la que estamos presentes.

Nuestro número de socios es cada vez más alto; hemos cerrado el año ampliando considerablemente nuestra base social en todo el territorio con un 16,83 % más, y así hemos llegado a los 187.410. Sin duda este aumento también ha comportado un esfuerzo importante en cuanto a inversiones, con el fin de seguir ofreciendo el mejor servicio posible tanto a los nuevos socios como los que ya formaban parte de nuestra entidad.

Este crecimiento se debe principalmente a la satisfacción de los socios actuales, que son nuestros principales avaladores. Concretamente, el Net Promoter Score (NPS) ha sido del 56 %, el más alto del sector bancario del país, y un 9,5 % superior al del cierre de 2017.

Entre los conceptos más valorados por los socios de Caja de Ingenieros figuran el trato personal, de proximidad y atención al socio, y nuestro propio modelo cooperativo de banca responsable, transparente y segura. Solo estos dos factores suponen un 41 % del global de los aspectos mejor considerados por ellos.

Es por eso que queremos seguir trabajando en base a nuestros valores para contar con la confianza de todos los socios, ofreciendo el mejor servicio y asesoramiento personalizado, e impulsando la digitalización del Grupo para ofrecer una experiencia de usuario óptima.

Querría también hacer mención a la Fundación Caja de Ingenieros, uno de los principales vehículos mediante el cual devolvemos a la sociedad todo aquello que nos da. Desde su creación, ya son más de 400 los proyectos impulsados con alianzas con universidades, asociaciones de profesionales y organizaciones del tercer sector. También hemos destinado 4 millones de euros a ayudar a más de 190.000 personas en riesgo de exclusión social y laboral, a otorgar becas de estudios y formación a más de 2.300 personas, y hemos dado oportunidades a más de 850 emprendedores.

Llevamos a cabo todos estos esfuerzos de forma muy consciente, sabiendo que el futuro pasa por el compromiso de todos, personas, empresas e instituciones, para trabajar conjuntamente con la mirada puesta a largo plazo.

Por eso también quería agradecer a todo el equipo que forma parte de la Entidad su perseverancia y profesionalidad para ofrecer el mejor servicio a todos los socios.

No duden de que nosotros, en Caja de Ingenieros, seguiremos trabajando en base a nuestros valores, para hacernos merecedores de su confianza.



**JOSÉ ORIOL SALA ARLANDIS**  
Presidente

# Carta del Director General

Apreciadas socias y socios:

En 2018 se ha cumplido el décimo aniversario de uno de los hechos de mayor impacto que ha sufrido el sector financiero y que supuso, en gran parte, su transformación: la quiebra de Lehman Brothers. Durante estos años, han sido varios los retos que ha tenido que afrontar el sector a causa del esfuerzo regulador por parte de las autoridades económicas al exigir a las entidades financieras mayores ratios de capital y de mayor calidad, además de una gestión más esmerada de los riesgos de crédito y liquidez en los balances bancarios. Por otro lado, sin embargo, de estos retos han surgido oportunidades como una gobernanza más robusta y exigente, además de unas políticas de transparencia más sólidas hacia los clientes y accionistas.

Aparte de las demandas reguladoras, se ha vivido un periodo económico y financiero complejo, especialmente por los bajos tipos de interés o tipos de interés negativos que han pretendido impulsar la recuperación del crecimiento económico, que, a pesar de todo, sigue en un estadio de letargo.

Con respecto al sector financiero, se ha producido la práctica desaparición de las cajas de ahorro en nuestro país, lo que ha comportado una reducción del mapa bancario con un 80 % menos de entidades bancarias respecto de hace diez años, una destrucción de más del 30 % de los puestos de trabajo del sector y la desaparición del 40 % de las oficinas bancarias.

Esta reflexión inicial pretende poner en perspectiva la tarea que ha llevado a cabo Caja de Ingenieros en este periodo, que podemos calificar de exitosa. El Grupo ha mantenido la apuesta firme por un modelo de banca cooperativa, próxima a los socios y adaptativa al contexto, procurando que la estabilidad financiera del Grupo (es decir, solvencia, liquidez y rentabilidad) mantuviera intactas las capacidades de crecimiento de la propuesta de servicio que el Grupo desarrolla para servir a los socios.

Por todo ello, diez años después, el modelo de Caja de Ingenieros ha reforzado su solidez y sigue sumando la confianza de gran parte de la población, y por eso los nuevos retos que el Grupo afronta no solo son exigentes, sino también ilusionantes. Crecimiento, digitalización y sociedad son los ámbitos en los que en 2018 hemos hecho un mayor esfuerzo, y el fruto de todo ello se refleja en los principales indicadores de actividad.

Durante el ejercicio 2018 hemos seguido invirtiendo en la digitalización del Grupo. Una muestra es la nueva web que hemos estrenado y que, en definitiva, es una

oficina más de la Entidad que nos permite llegar a todos los rincones del territorio y facilitar la operativa a los socios con el mejor servicio. De hecho, la digitalización del Grupo es tan elevada que el 65 % de los socios son digitales, es decir, utilizan alguno de los canales digitales de Caja de Ingenieros como la Banca**ONLINE** o la Banca**MOBILE**. Destaca, también, el aumento de las descargas de la aplicación de Banca**MOBILE** en un 51 %, mientras que la banca digital ha recibido alrededor de 33.000 visitas diarias.

En este mismo año también hemos seguido apostando por las oficinas de proximidad y de atención personalizada con la apertura de nuevas sedes en Bilbao, Manresa, Vic y Barcelona, algunas de ellas bajo el modelo de oficina AVANT.

Por otra parte, los resultados del ejercicio 2018 demuestran la fortaleza del Grupo Caja de Ingenieros. Hemos obtenido un volumen de negocio un 7,65 % superior al del año anterior, llegando a los 6.190 millones de euros, y unas ratios de capital, 14,24 %, y de morosidad, 2,77 %, mejores que las que registra de media el sector. Además, como entidad cooperativa con una fuerte convicción para impulsar la economía real, hemos incrementado la concesión crediticia en un 19,06 % y hemos formalizado nuestro compromiso con el cumplimiento de los Objetivos de Desarrollo Sostenible (ODS) adhiriéndonos al Pacto Mundial de Naciones Unidas.

El resultado obtenido ha sido de 12,8 millones antes de impuestos y dotaciones al Fondo de Educación y Promoción. Este fondo se destina a la acción social del Grupo, principalmente canalizada a través de la Fundación Caja de Ingenieros.

Finalmente, no querría dejar de agradecer a todo el equipo que forma parte de Caja de Ingenieros su esfuerzo: al equipo directivo y al Consejo Rector por velar siempre por preservar nuestra manera de ser y de hacer, centrados en el socio y en resolver sus necesidades, y por mantenernos alineados con nuestros valores; y al conjunto de los profesionales que integran el Grupo quiero agradecerles su compromiso, porque sin ellos nada de lo que hacemos sería posible.



**JOAN CAVALLÉ MIRANDA**  
Director General

# Caja de Ingenieros: ¿Quiénes somos?

Caja de Ingenieros es un grupo cooperativo financiero y asegurador que desarrolla un modelo de banca personal, comercial e institucional en el territorio español. Su vocación es la de prestar servicio a los profesionales y a sus familias, ya sean ingenieros o ejerzan otras profesiones.

Constituida como sociedad cooperativa por un grupo de ingenieros industriales en 1967, ha experimentado un crecimiento continuo a lo largo de sus más de 50 años de trayectoria, manteniendo intacta la vocación definida desde su origen: prestar servicios financieros y aseguradores personalizados con las mejores condiciones de sostenibilidad. Ser una sociedad cooperativa de crédito significa revertir directamente los beneficios en todos los socios, lo que se traduce en numerosas ventajas adicionales y servicios profesionales y personales para ellos.

El Grupo Caja de Ingenieros está formado por diferentes sociedades que potencian, optimizan y diversifican nuestra capacidad de servicio y atención al socio. Todas las entidades del Grupo participan en la RSC, pero la acción social se materializa a través de la Fundación Caja de Ingenieros.

## SOCIEDADES QUE COMPONEN EL GRUPO CAJA DE INGENIEROS

Denominación social	Domicilio social	Objeto social
Caja de Crédito de los Ingenieros, S. Coop. de Crédito	Vía Laietana, 39 08030 Barcelona	Sociedad cooperativa de crédito que realiza toda clase de operaciones activas, pasivas y de servicios que constituyen la actividad bancaria, con atención preferente a las necesidades financieras de sus socios
Caja Ingenieros Gestión, Sociedad Gestora de Instituciones de Inversión Colectiva, SAU	Casp, 88 08010 Barcelona	Sociedad gestora de fondos de inversión del Grupo Caja de Ingenieros
Caja Ingenieros Vida, Compañía de Seguros y Reaseguros, SAU	Casp, 88 08010 Barcelona	Compañía de seguros del ramo de vida que comercializa productos relacionados con la previsión social complementaria y gestora de fondos de pensiones
Cooperativa de Consumidores y Usuarios de los Ingenieros (Ingenium Shopping)	Vía Laietana, 39 08003 Barcelona	Prestación de servicios y venta de artículos y suministros para el consumo dirigida a los socios
Caja Ingenieros, Operador de Bancaseguros Vinculado, SLU	Casp, 88 08010 Barcelona	Compañía que realiza la actividad de mediación de seguros
Norbolsa, SV, SA*	Plaza Euskadi, 5 48009 Bilbao	Empresa de servicios de inversión
Fundación Caja de Ingenieros	Potosí, 22 08030 Barcelona	Vehículo del compromiso social del Grupo

\* Entidad asociada. Caja de Ingenieros mantiene una participación del 10 % en Norbolsa, SV, SA. Aunque la participación sea inferior al 20 % del capital social, la influencia significativa en dicha participada se evidencia al ostentar representación en el Consejo de Administración de la misma.

## MISIÓN

### Aportar valor sostenible

El Grupo Caja de Ingenieros es un grupo cooperativo de servicios orientado a las comunidades profesionales con la misión de aportar a los socios valor sostenible en los ámbitos financiero, profesional y personal.

Para ello, establece relaciones a largo plazo basadas en la ética, el compromiso y la confianza, y vela por la fortaleza del Grupo como medio para proporcionar un retorno a los socios, los colaboradores, las comunidades profesionales y la sociedad.

Por su focalización y excelencia de servicio, es el líder y la referencia del sector para las comunidades profesionales, a las que destina, a través de la Fundación Caja de Ingenieros, su acción social.

## VISIÓN

### Ser la Entidad de referencia

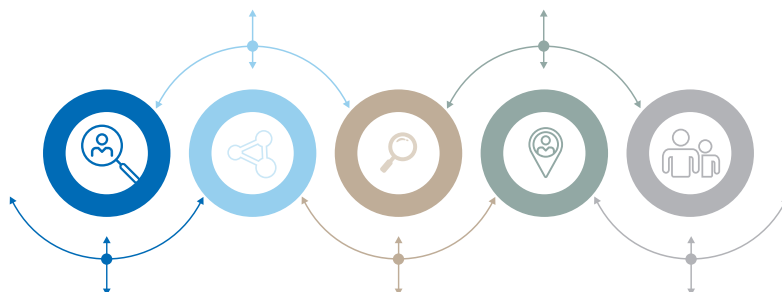
Queremos ser la Entidad de referencia de las comunidades profesionales con las que mantenemos relación y, especialmente, la principal de nuestros socios, con los que mantenemos un estrecho vínculo más allá del puro componente financiero.

Para ello, respondemos a las necesidades individuales de cada socio ofreciéndole asesoramiento y las soluciones más adecuadas con un servicio diferencial. Contamos con un equipo humano cualificado y comprometido con la misión de la Entidad, y apostamos por la innovación y la tecnología, trabajando constantemente en la mejora de la eficiencia como camino para dar sostenibilidad a nuestra propuesta de valor.

## VALORES

**Compromiso.** Capacidad de entrega y de persistencia en el logro de los objetivos establecidos.

**Profesionalidad.** Trabajar con eficacia, rigor y empatía gracias al esfuerzo, al trabajo en equipo y a la formación continua.



**Integridad.** Fidelidad a nuestros principios y a nosotros mismos.

**Excelencia.** Hacer nuestro trabajo de forma excelente para ser la referencia de banca para profesionales.

**Proximidad.** Cercanía física y emocional al socio. Construir relaciones sólidas, estables y duraderas con nuestros socios.

# Retos y objetivos 2018

<b>Retos 2018</b>	<b>Métricas</b>	<b>Resultados 2018</b>	
Preservar la solvencia del Grupo como palanca para generar valor compartido con los socios	Mantener el CET1 por encima del 14 %	14,24 %	↑
Avanzar en la proximidad con los socios, incluyendo banca digital	Alcanzar el 65 % de socios digitales	65 %	↑
Adaptarse a un contexto financiero-monetario en fase de cambio	Incrementar los ingresos recurrentes por prestación de servicios hasta el 75 % del margen de interés	63 %	→
Consolidar la visibilidad del modelo de banca cooperativa	Avanzar un año el reto de número de socios fijado en el Plan Estratégico IMPULSA 2019	Más de 187.000 socios	↑
Reforzar el compromiso de Caja de Ingenieros con la sostenibilidad	Incorporar criterios de sostenibilidad en los medios de pago y en la inversión crediticia	Tarjeta MOVE (100 % biodegradable) + Financiación Préstamos ECO + Firma del Pacto Mundial y adhesión a los Objetivos de Desarrollo Sostenible (ODS)	↑
Visibilizar el impacto social de la RSC del Grupo	Medir en términos monetarios el impacto social de la Fundación	Cada euro de donación multiplica por 3,5 su impacto en la sociedad	↑



# Plan Impulsa 2019



Mediante el mapa estratégico que construimos con IMPULSA 2019 se ha seguido trabajando en la mejora de los procesos de gestión con los socios, apostando por ofrecer una propuesta de valor integral y personalizada gracias a la segmentación de nuestra base social. El crecimiento nos ha permitido avanzar en la extracción de valor de las relaciones con los socios y consolidar los canales digitales como fuente de interacción y servicio.

En 2018 hemos seguido impulsando nuestras líneas estratégicas de proactividad, exigencia, esfuerzo e implicación, optimización del uso de los recursos y trabajo por proyectos para alcanzar los objetivos que año tras año nos hemos comprometido a cumplir.

Los resultados del ejercicio 2018 están alineados con este Plan Estratégico y muestran cómo se consolida la posición del Grupo como referente de la banca cooperativa nacional.



Compromiso con los socios	Punto de partida	Situación	Objetivo IMPULSA
	2015	2018	2019
NPS	54,1	56	57,9
Índice de satisfacción	8,34	8,34	8,55
Responsabilidad Social Corporativa			
Compromiso con la sociedad	7,63	8,11	8,5
Importe total de proyectos (miles de €)	413	504	1.000
Objetivos financieros			
CET1	14,49 %	14,24 %	>12 %
ROE	8,61 %	6,76 %	>9 %
Eficiencia	62,33 %	76,01 %	<60 %
Volumen de negocio	5 MME	6,19 MME	8,3 MME

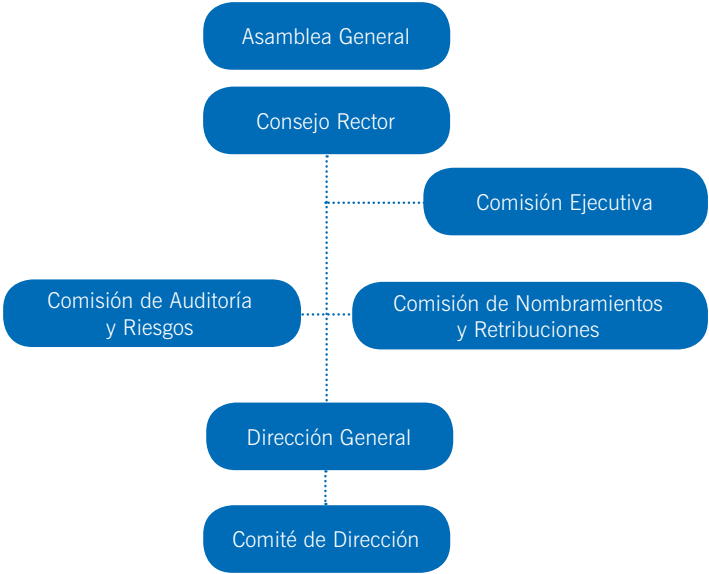
# Gobierno corporativo

El Consejo Rector es el principal órgano colegiado de gobierno, gestión y representación de la Entidad que dispone de las competencias adecuadas para desarrollar sus funciones y llevar a cabo un buen gobierno.

Tenemos el compromiso firme de llevar a cabo nuestras actividades bajo los principios éticos, de transparencia y de buen gobierno que rigen el Grupo, respondiendo a los requerimientos de los diferentes grupos de interés.

Este propósito ha determinado una estructura organizativa acorde con dicha responsabilidad. La Asamblea General, el Consejo Rector y, como organismo delegado de este, la Comisión Ejecutiva son los órganos de gobierno que ejercen funciones de control y gestión de la Entidad.

El Consejo Rector es el máximo órgano de administración de Caja de Ingenieros y supervisa las políticas que garantizan el establecimiento de los mecanismos de control interno.



# Organigrama funcional

En nuestro organigrama funcional, todos los departamentos giran alrededor del socio, el centro de nuestro universo. Nos organizamos a través de cuatro grandes ejes de servicio que, de forma transversal, damos la máxima colaboración posible para darle al socio un servicio personalizado y de calidad. Estos ejes son:

① Áreas transversales corporativas, responsables de los temas institucionales y corporativos del Grupo:

- RSC/Comunicación.
- Organización, Calidad e Innovación.
- Asesoría Jurídica/UASC.

② Áreas de negocio: aportan todos los productos y servicios que nuestros socios puedan necesitar.

- Gestión de activos (Caja Ingenieros Gestión SGIC).
- Negocio asegurador (Caja Ingenieros Vida y Caja Ingenieros Operador Banca Seguros).
- Mercado de Capitales.
- Negocio Bancario.

③ Área de servicios al socio constituye nuestro principal motor y reúne profesionales con la máxima formación para dar el mejor servicio.

Segmentos de gestión:

- Banca Retail.
- Banca Personal y Banca Premium.
- Banca Institucional.
- Banca Empresas.
- Banca Mayorista.

Departamentos:

- Inteligencia de Negocio y Planificación.
- Marketing.
- Servicios al Socio y Estrategia Digital.

④ Áreas transversales de servicios al Grupo ofrecen un apoyo global e interdisciplinar a toda la organización.

- Back Office Centralizado.
- Sistemas de información y Tecnología.
- Gestión de personas.
- Gestión Global del Riesgo.
- Área financiera.



# Equipo humano

La motivación, la experiencia, profesionalidad y el compromiso de nuestro equipo humano con los valores del Grupo es un factor fundamental para mejorar continuamente nuestros servicios al socio. La formación, una de las grandes apuestas de la Entidad, nos ayuda a consolidar nuestros esfuerzos para crear puestos de trabajo de calidad y para que desarrollen su carrera profesional con excelencia.

473

Profesionales Grupo 31/12/2018

99,36 %

Profesionales con jornada completa

22.921

Horas formación

Crecimiento plantilla Grupo: + 3,05 %

467,75

Plantilla media 2018

10,92

Índice rotación  
(Fórmula Rotación= (Altas + Bajas voluntarias)/2\*100/Plantilla media)

2.345

Participantes formación

58 %

Hombres

42 %

Mujeres

70 %

Profesionales con titulación superior

49,10

Media de horas de formación / profesional

40,47

Edad media (años)

10

Permisos maternidad

9

Permisos paternidad

85 %

Cuentan con la titulación para poder asesorar de acuerdo a MiFID II

96 %

Profesionales con contrato indefinido



# Servicios al socio

Los socios son el eje que mueve toda nuestra actividad y el principal objetivo hacia el que se orienta el Grupo Caja de Ingenieros. Por esta razón, es imprescindible contar con su **confianza** y mejorar día a día su nivel de **satisfacción** en su relación con la Entidad.

La banca cooperativa centra su atención en las necesidades de las comunidades profesionales, de las familias y de las pequeñas y medianas empresas, y prioriza el interés general y el bien común por encima de los intereses particulares, lo que contribuye al desarrollo territorial y sectorial.

Todo ello nos ha conducido a un crecimiento de 9,5 puntos en el índice NPS (Net Promoter Score, según STIGA), obteniendo un 56 % en el año 2018, un dato que, en comparación con el 2,5 % de media del sector, refleja el elevado grado de compromiso de los socios con nuestra Entidad.



# Digitalización

+36 %

Operaciones Banca Digital

+33 % en importe

1.200.000

Visitas a la web (usuarios únicos)

+20 %

Socios conectados

84 % de total de socios activos

11.600

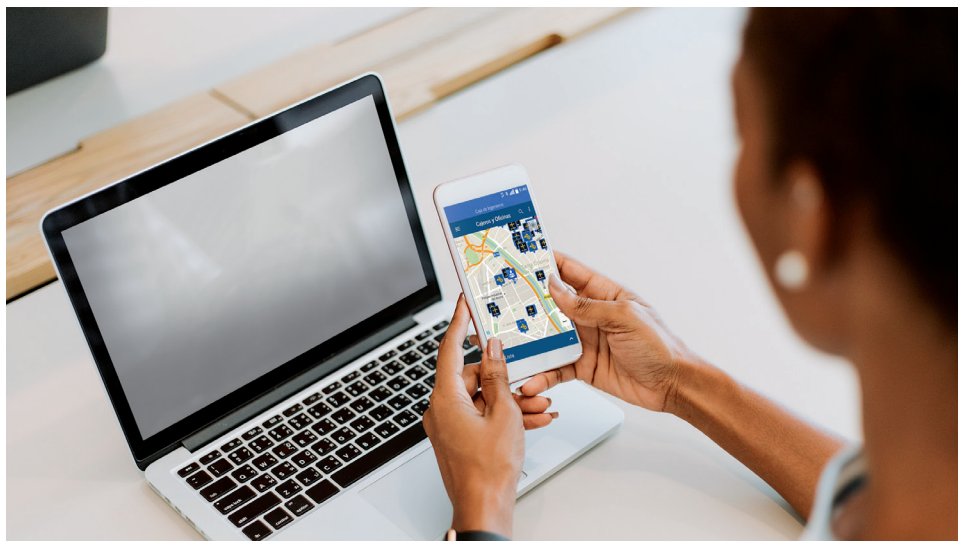
formularios de solicitud recibidos

105 % más que en 2017

La transformación digital se mantiene como una de las prioridades de Caja de Ingenieros.

El proceso de transformación digital se basa en tres puntos clave:

1. Una estructura que promueve la digitalización con un equipo especializado en esta materia.
2. La experiencia del socio en el centro a fin de adaptar nuestro modelo de relación a las necesidades individuales, de forma transversal a todos los canales, dando lugar a nuevas propuestas de valor, productos y servicios.
3. Soluciones tecnológicas que permitan la personalización de la experiencia a través de arquitecturas abiertas y plataformas de colaboración, lo que implica redefinir el modelo de forma escalable y flexible, adoptando simplicidad y eficiencia operacional.



# Comunicación

2018 ha sido un año intenso en comunicaciones directas con los socios.

## Canales tradicionales

### 5 Talleres

en distintas ciudades del Estado  
español

### 7 Cursos

de formación de Fundación Caja de  
Ingenieros en Barcelona y Madrid

### 10 Actos

institucionales en Barcelona y Madrid

## Publicaciones

2 ejemplares de Ingenieros INFO

1 ejemplar de Fundación INFO

6 ejemplares de Gestion@ Inversión

1 ejemplar de Gestion@ Previsión

## Blog Corporativo Caja de Ingenieros

Uno de los canales online de nueva creación en 2018 ha sido el blog de Caja de Ingenieros.

El blog es el instrumento corporativo no comercial que tiene como objetivo divulgar contenidos extrafinancieros, los cuales siguen una de las siguientes 4 líneas editoriales:

- Social.
- Cooperativo.
- Finanzas.
- Actualidad.

Los posts con más visitas son los de las categorías Social y Cooperativo, destacando todos aquellos escritos con temática sobre la sostenibilidad y un estilo de vida consciente con el medio ambiente.

## 121

posts publicados

## 46.854

visitas totales durante 2018

+30 % sobre lo previsto

## 34.926

Seguidores Twitter  
Caja de Ingenieros

+27 % respecto a 2017

## 16.522

Seguidores Facebook  
Caja de Ingenieros

+10 % respecto a 2017

## 4.083

Seguidores Instagram

+46 % respecto a 2017

## 11.156

Seguidores Twitter Fundación  
Caja de Ingenieros

+24 % respecto a 2017

## 840

Seguidores Facebook  
Fundación Caja de Ingenieros

+12 % respecto a 2017

## 8.582

Seguidores  
Linkedin

+55 % respecto a 2017

# Servicios personalizados

La orientación al socio impone un cambio radical en los procesos de relación que mantenemos con él. Es necesario conocerlo mejor para ofrecerle el servicio de calidad que nos hemos propuesto y adecuarlo a sus necesidades. La segmentación se ha convertido en una herramienta fundamental en toda nuestra organización, ya que nos facilita la identificación de las demandas de servicio y, en consecuencia, nos permite reaccionar de una forma ágil y rápida frente a las mismas.

## Banca Personal

Los socios del segmento de Banca Personal disponen de un servicio personalizado gracias a la asignación de un **Gerente Personal, acreditado como asesor financiero** (European Advisor), que les proporciona un completo asesoramiento en los ámbitos financiero, asegurador y de previsión.

Su función es proporcionar al socio un servicio de asesoramiento integral que le ayude a conseguir las mejores soluciones de acuerdo con sus necesidades y perfil de riesgo, y teniendo en cuenta tanto el contexto económico-financiero actual como la gestión de riesgos financieros.

## Jóvenes

IMAGINA es, desde el año 2012, el programa de Caja de Ingenieros dirigido a facilitar a los **jóvenes** el acceso a los servicios financieros y aseguradores que necesitan. Con este programa, pueden iniciarse en la gestión de su dinero, realizar y recibir transferencias, ingresar su primera nómina, obtener descuentos en sus compras con Ingenium Shopping Joven, conseguir financiación para sus estudios universitarios y de posgrado, comprar su primer coche o moto, realizar viajes y estancias en el extranjero y obtener seguros para jóvenes, entre otras muchas posibilidades.

## Familias

Caja de Ingenieros acompaña a las **familias** durante toda su vida, compartiendo con ellas proyectos e ilusiones y proporcionándoles los productos y servicios financieros y aseguradores que precisa cada uno de sus miembros, en cada momento. Nuestros servicios se adaptan a todas las familias: las que empiezan un proyecto en común, las que crecen, las que encuentran su hogar, aquellas que buscan la mejor formación para sus miembros e incluso las que ven que sus hijos empiezan su propio proyecto lejos del hogar.

## Profesionales y autónomos

Nuestra voluntad es facilitar a los profesionales su día a día para que puedan centrarse en sus proyectos, poniendo a su disposición las herramientas necesarias para la gestión de su negocio a través de la Cuenta **Profesional**.

## Banca de empresas y Banca mayorista

Las **empresas** son un segmento muy diferenciado que requiere una atención específica. Los gestores especialistas facilitan los servicios más adecuados y les proporcionan la solución financiera y personalizada más apropiada según el negocio.

Disponemos de gerentes especializados en la gestión de grandes corporaciones y administraciones públicas que se gestionan desde el segmento de **Banca Mayorista**.



# Soluciones personalizadas

Nuestra meta es ofrecer unos servicios financieros de calidad, personalizados y que cubran las necesidades de nuestros socios. Para ello entendemos como fundamental acompañar, guiar y asesorar a nuestros socios en la toma de decisiones.

## Financiación

Queremos ofrecer la **mejor solución de financiación** para los proyectos de nuestros socios a lo largo de toda su vida. Nos adaptamos a las necesidades individuales de cada familia, profesional, empresa, sector público e institución, con un servicio personalizado y diferencial sobre la base de una política de inversión alineada con los principios de gestión de una banca responsable, que implica la gestión profesional y prudente de los riesgos e incorpora criterios de sostenibilidad y preservación del medio ambiente.

Nos adaptamos a las necesidades de financiación de cada familia, profesional, empresa, sector público e institución, con un servicio personalizado.

## Gestión patrimonial

Tenemos como objetivo acompañar al socio en la toma de decisiones en materia de **inversión patrimonial**. La complejidad y la extensa variedad de instrumentos financieros requiere del conocimiento experto que los profesionales del Grupo aportan a las soluciones de inversión para los socios.

Nuestros servicios incluyen:

- Preservación de capital (generación de valor, optimización de carteras, diversificación).
- Diseño personalizado de la cartera de inversiones financieras en función de la visión económica de nuestro equipo de gestión de inversiones.
- Optimización financiero-fiscal.
- Optimización de la estructura del patrimonio financiero, atendiendo a la situación y a las necesidades patrimoniales y personales.
- Delegación de la gestión a través del Servicio de Gestión Discrecional de Carteras, herramienta exclusiva de Caja de Ingenieros.
- Monitorización y seguimiento detallado y personalizado de la cartera gestionada.

## Seguros

En 2018 hemos continuado aplicando una visión 360° para cubrir ampliamente el conjunto de las necesidades aseguradoras de nuestros socios. El **Servicio de Asesoramiento en Seguros (SAS)** se fundamenta en el análisis y evaluación de los riesgos derivados de las circunstancias personales, la revisión de las posiciones aseguradoras y sus coberturas, así como el contraste con las necesidades para llegar a una propuesta personalizada.

## Previsión

El **Servicio de Asesoramiento en Previsión** dispone de un modelo propio de asesoramiento en previsión que sigue la línea del compromiso de servicio y de responsabilidad con todos los socios y se basa en la experiencia y conocimientos de un equipo de profesionales altamente cualificados. El objetivo que persigue este modelo, que consta de 4 fases, es ayudar a los socios del Grupo Caja de Ingenieros a diseñar su propio plan de previsión personalizado en cualquiera de las etapas de su ciclo vital.

**MAPA DE PRODUCTOS Y SERVICIOS**

**Préstamos personales**

- Préstamo Consumo
- Préstamo Inversión
- Préstamo ECO
- Préstamo Nómina
- Préstamo Estudiante
- Préstamo Posgrado
- Préstamo Imágina
- Préstamo Plan de Pensiones
- Préstamo Sindicado
- Préstamo Schuldschein

**Préstamos hipotecarios**

- Hipoteca Hogar
- Hipoteca Mixta 5, 10 y 15
- Hipoteca Universal
- Hipoteca Fija
- HHipoteca Explotación

**Tarjetas de crédito**

- Premier
- Classic
- Business
- Move
- Teletec Via-T

**Tarjetas de débito**

- Base
- Business
- Move

**Ahorro vida**

- Previsión Social Complementaria
  - Planes de Pensiones Individuales
  - CI Global Sustainability ISR, PP
  - CI Euromarket RV 75, PP
  - CI Climate Sustainability ISR, PP
  - CI Eurobond RF 100, PP
  - CI Multigestión, PP
  - CI Skyline, PP
  - PP de los Ingenieros
- CI Plan de Previsión Asegurado
- Planes de Pensiones de Ocupación
- CI Plan de Previsión Social Empresarial
- Pólizas Colectivas de Vida Ahorro
- Pólizas Colectivas de Vida Riesgo

**Servicios de gestión e inversión**

- SGDC Insignia
- SGDC 70/30
- SGDC Bolsa Premium
- Servicio de Asesoramiento Puntual
- Fondos de inversión de gestoras internacionales
- Ingenierosbolsa (contratación RV, ETFs)
- Deuda Pública y Renta Fija Corporativa
- Mercado de Divisas

**Pólizas de crédito**

- Crédito Personal
- Crédito Profesional
- Crédito Empresarial
- Crédito Ingenierías
- Crédito Anticipo Facturas / Subvenciones

**Préstamos garantía real**

- Préstamo Garantía Dineraria
- Préstamo Inversión Financiera (Multiversión)

**Pólizas de crédito garantía real**

- Credibolsa
- Crédito Garantía Mobiliaria

**Avales**

- Líneas de avales
- Aval Técnico
- Aval Financiero

**Renta hipotecaria**

**Renting de vehículos**

- Ingenium Renting

**Préstamo ICO**

**Préstamo FEI**

- Vivienda
- Auto
- Salud
- Salud colectivo
- Decesos prima periódica
- Decesos prima única
- Protección de pagos
- Viaje
- Viaje para estudiantes
- Accidentes
- Vida
- Vida prima única
- Vida autónomos
- Comercio
- Pyme
- Responsabilidad civil
- Responsabilidad civil profesional
- Responsabilidad directivos y administradores (D&O)

Activo

Seguros

Pasivo y productos de inversión

Medios de pago

**PRODUCTOS Y SERVICIOS**

# Sociedades del Grupo

## Caja Ingenieros Gestión, SGIC, SAU

Caja Ingenieros Gestión ha sido desde el inicio de su actividad una entidad consciente de la importancia de la inversión responsable. Más allá del propio análisis financiero, el deber fiduciario como Sociedad gestora y administradora de IIC's obliga a la entidad a ser responsable con la inversión que realiza en nombre de sus partícipes.

La filosofía de inversión de Caja Ingenieros Gestión se basa en un análisis independiente, tanto financiero como extrafinanciero (ASG), con un enfoque ascendente y con especial énfasis en el modelo de negocio (sostenible) de las compañías en las que se invierte.

564 MM€

Patrimonio Gestionado

455 MM€

GDC y asesoramiento de inversiones

1,1 MM€

Beneficio neto

## Caja de Ingenieros Vida, Compañía de Seguros y Reaseguros

Es la entidad de referencia en materia de previsión del Grupo Caja de Ingenieros. Para ello, proporciona productos y servicios específicos de previsión social complementaria y de protección personal adaptados a las necesidades individuales de cada socio con un servicio personalizado. La Entidad gestiona una amplia gama de planes de pensiones para que los socios puedan disponer de soluciones ajustadas a su perfil de riesgo y al horizonte temporal de su jubilación, y con una alta calidad de gestión reconocida por las principales agencias de calificación internacionales. Además, destaca por ser pionera en el mercado español en el lanzamiento de planes de pensiones gestionados bajo una estrategia ISR.

1,4 MM€

Beneficio neto

48.694

Contratos Seguros de Vida y Pensiones

451,5 MM€

Patrimonio gestionado Seguros de Vida y Pensiones

## Caja Ingenieros Operador de Banca Seguros Vinculado, SLU

Caja de Ingenieros Operador de Banca-Seguros completa la oferta de seguros para los ámbitos de protección patrimonial, profesional y empresarial, proporcionando las coberturas y soluciones adaptadas a las necesidades de los socios de Caja de Ingenieros en cada momento, mediante la actividad de mediación de seguros a través de la distribución de productos de las principales compañías especializadas en el mercado, y un modelo de asesoramiento personalizado e integral, denominado Servicio de Asesoramiento en Seguros para ayudar a una gestión global de los riesgos asegurables.

15,7 MM€

Cartera total (primas anuales)

47.000

Total pólizas

9.583

Nuevas pólizas en 2018  
(+2,5 MM€)

### **Cooperativa de Consumidores y Usuarios de los Ingenieros, (INGENIUM SHOPPING)**

Ingenium Shopping, la Cooperativa de Consumidores y Usuarios de Caja de Ingenieros, nació en 2011 con la voluntad de ofrecer a los socios y a sus familiares condiciones económicas y ventajas más favorables en establecimientos de una gran diversidad de sectores.

Al cierre del ejercicio 2018, Ingenium Shopping cuenta con 143 establecimientos adheridos de sectores de actividad muy diversos y de las marcas de mayor prestigio que la entidad considera interesantes para sus socios. El volumen de compras

realizadas en el ejercicio en establecimientos adheridos a Ingenium ha superado las 271 mil operaciones por un importe superior a los 11 millones de euros.

Los sectores representados en Ingenium Shopping son: Alimentación y Bebidas, Belleza, Deportes, Esquí, Electrónica y Electrodomésticos, Floristería y Jardinería, Hogar, Imagen y Sonido, Informática, Joyería y Relojería, Juguetes, Librería y Papelería, Mascotas, Mobiliario y Decoración, Moda y Complementos, Ocio y Cultura, Ópticas, Puericultura, Restauración, Salud, Trasteros y Almacenamiento, Vehículos y Motor.

### **NORBOLSA, S.V.**

Norbolsa, S.V. es la empresa de servicios de inversión asociada al Grupo Caja de Ingenieros de la que Caja de Ingenieros mantiene una participación del 10%.

Fue fundada en 1989 por las Cajas de Ahorros Vascas y está especializada en la intermediación y en servicios financieros de alto valor añadido: mercado primario de renta fija y variable, gestión de carteras, análisis bursátil, servicios de liquidación y custodia, negocio corporativo, servicios a emisores y asesoramiento financiero.

ingenium  
**shopping**®

ingenium **shopping** particulares

ingenium **shopping** jóvenes

ingenium  
**shopping**pro

*Ventajas y descuentos para profesionales*

# Fondo de Educación y Promoción

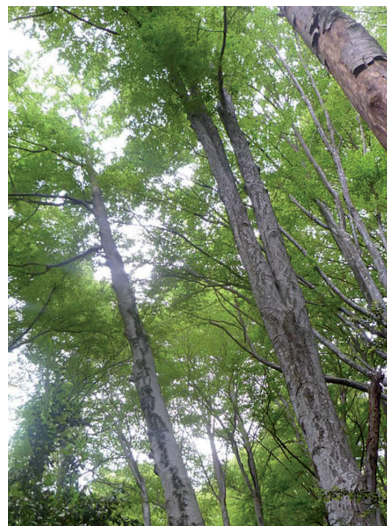
La Entidad aplica como mínimo el 10 % del excedente neto anual al Fondo de Educación y Promoción (FEP) que se destina a actividades en beneficio de los socios y trabajadores así como a la comunidad en general, con fines educativos, sociales y de fomento del desarrollo del cooperativismo.

Su finalidad es la financiación de actividades que tengan como objetivo:

- La formación y educación de los socios y empleados de la Cooperativa de Crédito en los principios y valores cooperativos o en materias

específicas que contribuyan al desarrollo de la actividad.

- La difusión del cooperativismo y la promoción de las relaciones intercooperativas.
- La promoción cultural, profesional y asistencial del entorno local y de la comunidad en general, así como la mejora de la calidad de vida, el fomento del desarrollo comunitario y las acciones de protección medioambiental.



Miles de euros	2018	2019
	Aplicación	Presupuesto
<b>Concepto</b>		
Formación a Socios y trabajadores	158	375
Promoción relaciones intercooperativas	16	35
Promoción cultural del entorno - Fundación	450	450
<b>Total</b>	<b>624</b>	<b>860</b>

# Los ODS y su impacto

## Objetivo

En el último trimestre del ejercicio 2018, el Grupo Caja de Ingenieros firmó su adhesión al Pacto Mundial de Naciones Unidas, que tiene como objetivos principales promover la incorporación de los diez principios de sostenibilidad en los ámbitos de Derechos Humanos, Medioambiente, Normas laborales y Lucha contra la corrupción en las actividades empresariales de todo el mundo y canalizar acciones que ayuden a alcanzar los Objetivos de Desarrollo Sostenible.

Los Objetivos de Desarrollo Sostenible (ODS) suponen, por primera vez, la muestra del compromiso de las organizaciones a nivel mundial por promover acciones que den lugar a su cumplimiento y medir su impacto en la sociedad.

El sistema financiero desempeñará un papel central en la consecución de los Objetivos de Desarrollo Sostenible por cuanto los recursos que deberán dedicarse a tal fin serán ingentes.

Las finanzas de la sostenibilidad se sitúan en el centro de la estrategia corporativa, puesto que desde la perspectiva de banca cooperativa incorporan el doble prisma por el que desarrollamos nuestra función: social y mercantil.

## Implementación

En 2019, a los objetivos estratégicos se han añadido tres ODS, seleccionados según la mayor capacidad de impacto del Grupo. Estos son Acción por el clima, Industria, innovación e infraestructura y Trabajo decente y crecimiento económico.

Además de su selección, se implementarán métricas objetivas de impacto que incidirán, a su vez, en los objetivos de negocio del Grupo, creando el círculo virtuoso de las externalidades positivas que generan estas iniciativas de negocio que consideran aspectos no financieros entre sus objetivos.

## OBJETIVOS DE DESARROLLO SOSTENIBLE



### Principales ODS para el Grupo Caja de Ingenieros



# Fundación Caja de Ingenieros

La Fundación Caja de Ingenieros es una entidad de carácter privado y sin ánimo de lucro que nace con la voluntad de desarrollar un compromiso con la sociedad y de gestionar aquellos recursos destinados a la promoción y ejecución de varias actividades para el fomento de una sociedad más justa y cohesionada. Las líneas de actuación de la Fundación son las siguientes:

## Medio ambiente y sostenibilidad

La conservación del medio ambiente y la sostenibilidad son prioritarias para el Grupo. Trabajamos para sensibilizar sobre la importancia de cuidar el planeta y para buscar soluciones y alternativas que contribuyan a mitigar los efectos del cambio climático.

## Reinserción laboral y acción social

Apoyamos las actividades de integración de personas en riesgo de exclusión y aquellas actividades que benefician al conjunto de la sociedad.

## Educación, excelencia profesional e ingeniería.

Promovemos la formación académica, a través de dotaciones para becas y premios, y el desarrollo profesional. Asimismo, fomentamos las actividades de investigación que contribuyen a perfeccionar el mundo laboral y empresarial, así como a la promoción de la ingeniería.

**Cada euro que destina la Fundación a proyectos multiplica por 3,5 su valor social.**

Continuamos en nuestro objetivo y compromiso por maximizar e incrementar el impacto social de la inversión que destina la Fundación a proyectos sociales, medioambientales y educativos. Los proyectos y alianzas que durante 2018 se han sumado a los realizados anteriormente han permitido que el conjunto del impacto y valor social generado se haya multiplicado por 3,5.

**4.000.000€**

destinado a alianzas y proyectos

**400**

proyectos y alianzas desarrolladas

**220.000**

personas beneficiarias de nuestras alianzas en acción social

**1.982**

personas han recibido becas y formación

**840**

start ups han participado en nuestras iniciativas para promover y premiar el emprendimiento

\*Datos acumulados desde 2011 hasta 2018

# Educación financiera



Cuanta más información y educación financiera disponga la sociedad en general, y nuestros socios en particular, mejor para todos. Nos sentimos responsables de fomentar esta educación y por esta razón promovemos el desarrollo de actividades y la publicación de elementos de comunicación, dirigidos a los socios y destinados a mejorar sus conocimientos financieros.

Algunos ejemplos de ello son, por un lado, la próxima publicación de un nuevo “Cuaderno de Finanzas y Seguros”, relativo a temas de previsión. Por otra parte, participamos desde hace años en el proyecto EFEC, del Institut d’Estudis Financers, donde voluntarios de diferentes

entidades, entre las que nos encontramos, impartimos educación financiera a alumnos de 4º de ESO en más de 350 centros públicos y concertados de Cataluña. Otro ejemplo es nuestra colaboración, a través de la Fundación Caja de Ingenieros, en el proyecto ODF (Observatorio de Divulgación Financiera), donde especialistas financieros y aseguradores han publicado 10 técnicas y documentos de trabajos tan específicos como “Principios éticos en el mundo financiero” o “La crisis financiera 2007-2017”. También se han organizado dos actos informativos en la Bolsa de Barcelona, con una asistencia de 400 personas.





# Informe financiero

En el ejercicio 2018, en un entorno caracterizado por las crecientes necesidades de capital, derivadas de las fuertes exigencias regulatorias, en el que los tipos de interés se han mantenido en zona de mínimos históricos y la coyuntura de los mercados financieros ha sido adversa, especialmente, en el último trimestre del ejercicio, el Grupo ha seguido manteniendo un nivel óptimo de sus principales indicadores e incrementando el volumen de negocio.

## RESULTADO DEL EJERCICIO DEL GRUPO

11.162

miles de euros

## RENTABILIDAD SOBRE FONDOS PROPIOS (ROE)

6,76 %

La evolución del resultado, junto con el crecimiento orgánico de los fondos propios que, por su parte, ha permitido potenciar la fortaleza financiera del Grupo, ha situado la [rentabilidad sobre fondos propios \(ROE\)](#), al cierre del ejercicio 2018, en el 6,76 %, frente al 7,92 % alcanzado al 31 de diciembre de 2017.

## EVOLUCIÓN DEL RESULTADO CONSOLIDADO (EN MILES DE EUROS)



## EVOLUCIÓN DEL RESULTADO DE CAJA DE INGENIEROS (EN MILES DE EUROS)



## Distribución del Resultado

2018

Intereses a pagar a los Socios por aportaciones al capital	2.930
A reserva obligatoria	3.548
A reserva voluntaria	2.839
	<b>9.317</b>

En miles de euros.

Los **fondos propios** del Grupo, a 31 de diciembre de 2018, se han situado en 176.283 miles de euros, frente a los 166.805 miles de euros del cierre del ejercicio anterior.

El **capital social**, al 31 de diciembre de 2018, ha ascendido a 73.865 miles de euros, correspondientes a 769.427 títulos de Caja de Ingenieros distribuidos entre 22.619 socios con aportaciones al capital de Caja de Ingenieros.

FONDOS PROPIOS DEL GRUPO

176.283

miles de euros

CAPITAL SOCIAL

73.865

miles de euros

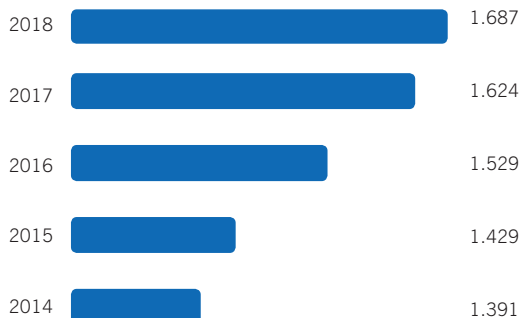
EVOLUCIÓN DE FONDOS PROPIOS  
(EN MILES DE EUROS)



EVOLUCIÓN DEL CAPITAL SOCIAL (EN MILES DE EUROS)



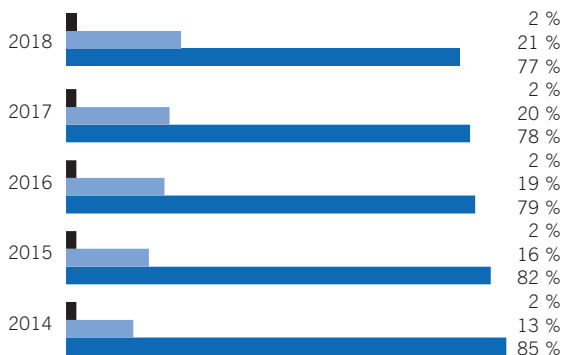
### EVOLUCIÓN DEL CRÉDITO A LA CLIENTELA (EN MILLONES DE EUROS)



Con referencia a la evolución de la [distribución del crédito a la clientela](#), destacar el mantenimiento de una buena calidad del crédito y su respaldo, en gran parte, por garantías reales, en su mayoría hipotecarias.

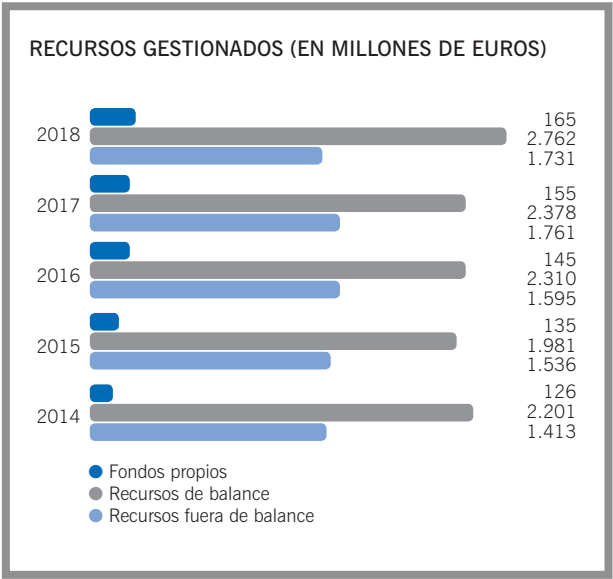
El [crédito a la clientela](#), que se registra en la cartera de “activos financieros a coste amortizado”, ha experimentado un incremento del 3,89 %, en términos relativos, respecto al ejercicio anterior, alcanzando la cifra de 1.687.225 miles de euros, al cierre del ejercicio 2018.

### EVOLUCIÓN DE LA DISTRIBUCIÓN DEL CRÉDITO A LA CLIENTELA CON RIESGOS NORMAL POR TIPOLOGÍA DE GARANTÍA (%)

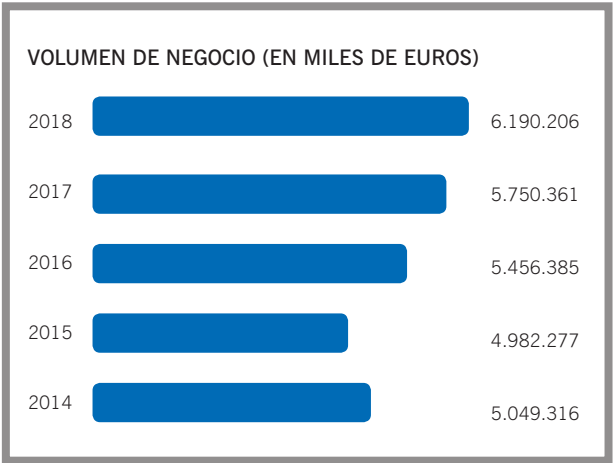


- Con garantía real hipotecaria (incluyendo titulizados fuera de balance)
- Con otras garantías reales
- Resto

El total de **recursos de terceros gestionados y fondos propios** se ha situado, al 31 de diciembre de 2018, en 4.658.161 miles de euros, frente a los 4.293.572 miles de euros de 31 de diciembre de 2017, lo que representa un aumento de 364.589 miles de euros (8,49 %, en términos relativos).

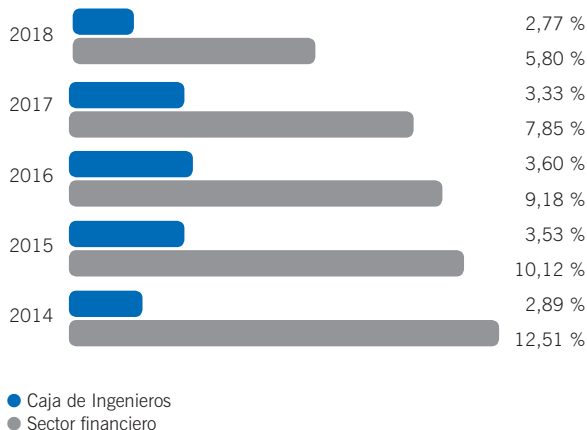


El **volumen de negocio bancario**, definido, a nivel de gestión, como la suma de los recursos de terceros gestionados y el crédito a la clientela bruto, ha ascendido a 6.190.206 miles de euros, al 31 de diciembre de 2018, frente a los 5.750.361 miles de euros, al 31 de diciembre de 2017, lo que supone un aumento de 439.845 miles de euros (7,65 %, en términos relativos).



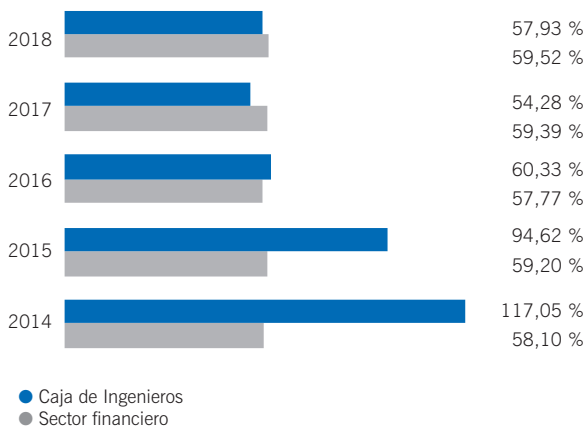
## RIESGO DE CRÉDITO

### EVOLUCIÓN DE LA RATIO DE MOROSIDAD (%)



La [ratio de morosidad](#), que incorpora la totalidad de créditos dudosos, al 31 de diciembre de 2018, se ha situado en el 2,77 %, frente al 3,33 % de 31 de diciembre de 2017. Cabe destacar que la Entidad ha mantenido la ratio de morosidad sustancialmente por debajo de la media del sector financiero, que se ha situado, al cierre del ejercicio 2018, en el 5,8 %. Esta evolución es el resultado de la rigurosa aplicación de una estricta política de concesión crediticia, de la calidad de los activos y de sus garantías.

### EVOLUCIÓN DE LA RATIO DE COBERTURA (%)

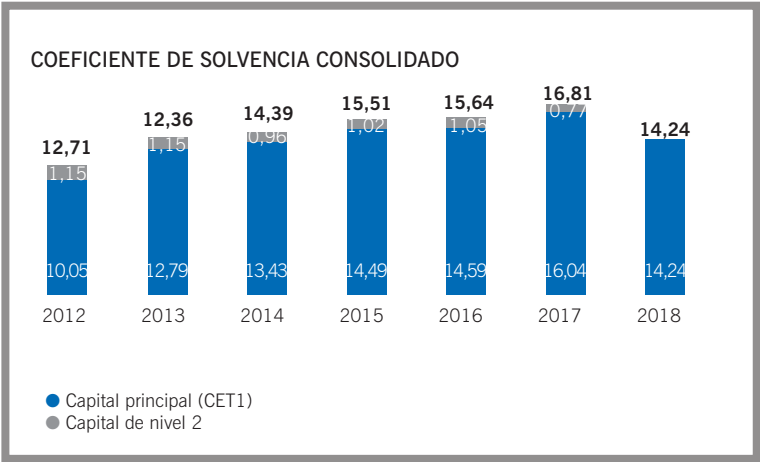
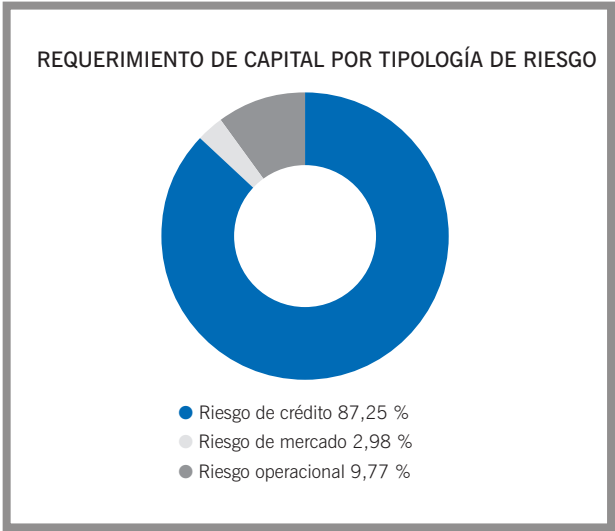


La estricta política en la concesión de crédito adoptada por la Entidad, que permite mantener la morosidad en niveles bajos, combinada con la aplicación de criterios de máxima prudencia valorativa en la determinación de las necesidades de cobertura del riesgo de crédito, se traduce en una [ratio de cobertura](#), que se sitúa en el 57,93 %, al 31 de diciembre de 2018.

SOLVENCIA

La reducida tasa de morosidad, la elevada colateralización del crédito, la fortaleza de las provisiones constituidas y la reducida exposición a otros riesgos, junto con una adecuada estructura de recursos propios, se traducen en el elevado nivel de solvencia del Grupo.

La ratio de capital total se sitúa, al cierre del ejercicio 2018, en el 14,24 % (13,37 % sin incluir los resultados asignables a reservas), sustancialmente por encima del mínimo exigido legalmente.



Este informe se ha impreso en papel Shiro Echo 100% Recycled

ELEMENTAL  
CHLORINE  
FREE  
GUARANTEED



móvil



tableta



pc



Acceda al informe completo en

<https://www.caixaenginyers.com/es/web/grupo/informacion-economica-financiera>

Edición

**Caja de Ingenieros**

Diseño

**gosban** reporting



902 200 888



<https://www.caixaenginyers.com/es/>



***Caja de Ingenieros***