

Informació sobre la integració dels riscos de sostenibilitat

1. Introducció

Com a gestora de fons d'inversió i, per tant, responsables de l'ús correcte dels actius que pertanyen als partícips d'aquests fons, tenim el deure fiduciari de gestionar i d'administrar els interessos dels nostres partícips d'acord amb uns valors compartits.

Per això, i atès que enfoquem la gestió amb una visió a llarg termini, resulta imprescindible incorporar els riscos ambientals, socials i de governança (ASG) al nostre procés d'inversió amb la finalitat de generar valor de manera sostenible als nostres partícips.

D'acord amb el Reglament (UE) 2019/2088 del Parlament Europeu i del Consell, de 27 de novembre de 2019, sobre la divulgació d'informació relativa a la sostenibilitat, aquest document detalla el nostre compromís per integrar la informació ASG en els nostres processos d'inversió, i descriu els mecanismes de gestió, transparència i governança que sustenten el nostre enfocament. La integració ASG és la pràctica que permet incorporar informació objectiva de caràcter ambiental, social o de governança a les decisions d'inversió amb l'objectiu de millorar els resultats financers a llarg termini dels fons d'inversió gestionats. Aquest compromís arriba a totes les nostres activitats de gestió i s'aplica, sobretot, a aquelles estratègies que s'han declarat com a ASG o ISR (inversió socialment responsable).

Tenint en compte la diversitat de l'univers d'inversió dels fons, aquesta política es complementa amb els documents propis de cada fons: DFI, fullet complet i informe periòdic. Així mateix, a la pàgina <https://www.caixaenginyers.com/web/fondosinversion> s'ofereix informació detallada mitjançant fitxes, presentacions i documentació de suport sobre les pràctiques sostenibles en la gestió d'actius. Cal destacar que l'Informe Anual de Sostenibilitat també ofereix el detall dels esdeveniments més rellevants pel que fa als factors ASG, tant en la gestió com en altres aspectes relacionats amb la sostenibilitat, que aporten valor al partícip, com són l'adhesió a iniciatives que fomenten la transparència o la difusió de dades extrafinanceres o la implicació i vot representant els drets de vot atorgats pels nostres fons d'inversió.

Com a gestors d'actius, reconeixem la nostra contribució al sistema financer a través dels mercats. Aspirem al fet que l'aportació de la nostra gestió no només sigui positiva estrictament en el pla financer, sinó que també pugui contribuir a una millora de la societat.

L'abast d'aquest document engloba tots els fons d'inversió gestionats per Caixa Enginyers Gestió, així com els plans de pensions que es gestionen per delegació de Caixa Enginyers Vida.

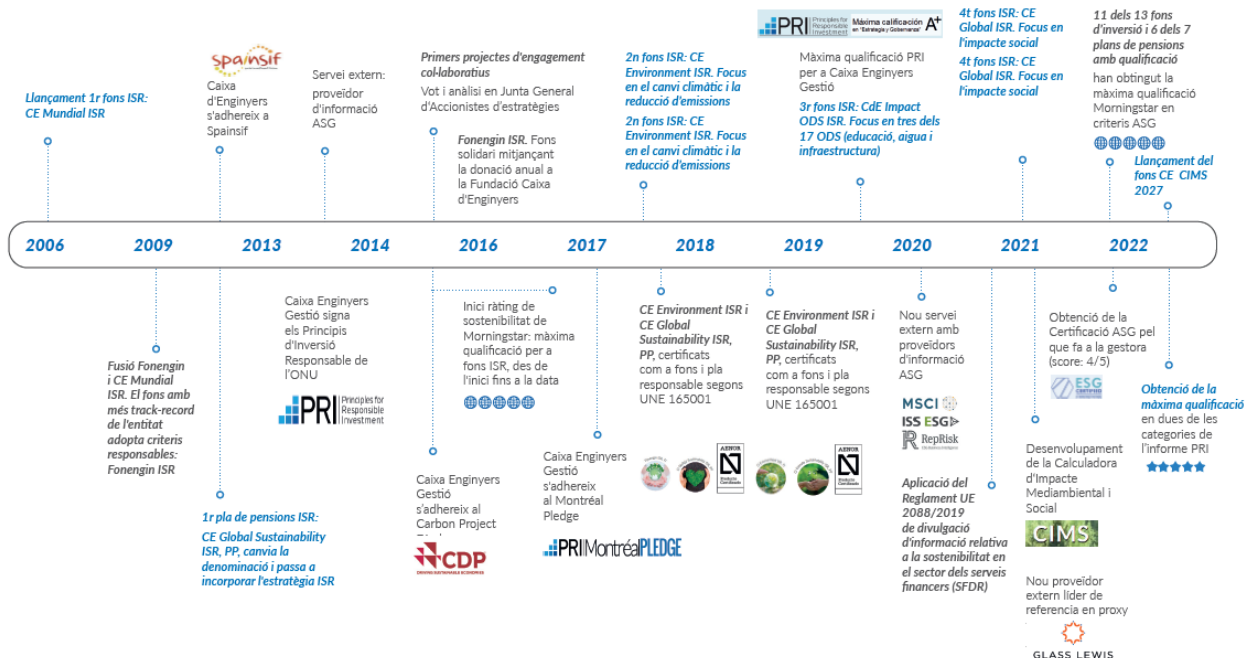
Aquest document pot ser revisat i, si escau, modificat o actualitzat en qualsevol moment amb la finalitat d'adaptar-se als canvis que es produeixin en la gestió dels riscos de sostenibilitat en l'Entitat i/o a conseqüència de canvis en la legislació aplicable.

2. Caixa Enginyers Gestió i la seva evolució en la inclusió de criteris ASG

Des del 2006, Caixa Enginyers Gestió gestiona fons amb criteris extrafinancers. El 2009, el **Fonengin**, FI, el fons amb més patrimoni i història de l'Entitat, va incorporar l'**etiqueta ISR** en la seva denominació adoptant un enfocament d'integració i aplicant criteris d'exclusió sobre armes i tabac. Aquestes exclusions es van fer extensives a tota la gamma.

L'exercici 2014 també va ser rellevant, ja que Caixa Enginyers Gestió es va convertir en membre signant dels Principis per a la Inversió Responsable, promoguts per les Nacions Unides. Des d'aleshores, l'Entitat ha continuat aprofundint en les seves polítiques de gestió responsable i implicació amb la creació de nous fons, com són el **CE Environment ISR, FI**, i el **CdE ODS Impact ISR, FI**, i sumant-se a noves iniciatives, les quals es van concretar en adhesions com a signants del Montréal Carbon Pledge o del Carbon Disclosure Project (CDP), entre d'altres.

El 2021, seguint amb la incorporació de criteris ASG en les inversions, el **CE Global, FI**, es converteix en el primer fons de renda variable internacional que incorpora l'**etiqueta ISR**.



3. La nostra gamma de fons segons l'SFDR

D'acord amb el Reglament (UE) 2019/2088 del Parlament Europeu i del Consell, de 27 de novembre de 2019, **Caixa Enginyers Gestió** ha classificat els fons gestionats sobre la base del quadre següent.

	Article 6 SFDR	Article 8 SFDR	Article 9 SFDR
Tipus de fons	Fons sense criteris ASG específics.	Fons que promouen característiques socials i/o ambientals.	Fons amb objectius concrets de sostenibilitat.

Fons article 6 SFDR

CE Gestió Dinàmica, FI	No limita la seva inversió segons criteris ASG, però el procés d'inversió té en compte els riscos de sostenibilitat i les principals incidències adverses
CE Premier, FI	
CE Fondtesoro CP, FI	

Fons article 8 SFDR	Vocació ASG
Temàtics	
CE Environment ISR, FI	Canvi climàtic
CdE ODS Impact ISR, FI	Impacte en els ODS de les Nacions Unides
Positive screening	
CE Global ISR, FI	Líders ASG + Solucions d'impacte
Fonengin ISR, FI	Líders ASG
Criteris ASG	
CE Renda, FI	Anàlisi sota criteris ASG de la totalitat de la cartera Seguiment de mètriques ambientals, socials i de bon govern
CE Iberian Equity, FI	
CE Borsa USA, FI	
CE Emergents, FI	
CE Borsa Euro Plus, FI	
CE Balanced Opportunities, FI	
CE CIMS 2027, FI	
CE CIMS 2026, FI	

Article 6 SFDR: fons que no exigeixen un univers de criteris ASG específics. A l'article 6 es troben classificats els nostres fons, categoritzats com a fons de renda fixa i retorn absolut.

Les inversions subjacents a aquests fons no tenen l'exigència per fullet de dirigir un mínim de les seves inversions cap a activitats econòmiques mediambientalment sostenibles. No obstant això, sí que s'adhereixen a la política general d'exclusions, tal com s'indica en l'apartat 4.2 i tenen en compte les incidències adverses.

Article 8 SFDR: fons que promouen característiques mediambientals, socials i de bon govern corporatiu sota la metodologia d'integració, tal com s'indica en aquest document.

Article 9 SFDR: fons amb objectius concrets de sostenibilitat. Actualment, no s'han classificat fons dins de l'article 9, possibilitat que es manté en estudi davant l'evolució en el desenvolupament de la normativa SFDR.

4. Integració de criteris ASG a Caixa Enginyers Gestió

En el Grup Caixa d'Enginyers sempre ens hem centrat a ajudar els nostres socis basant-nos en l'esperit d'entitat cooperativa que va donar lloc al nostre inici com a entitat financera. Pel que fa a Caixa Enginyers Gestió en particular, tractem que els partícips puguin assolir els seus objectius d'inversió a llarg termini gestionant fons d'inversió amb carteres resistents i ben construïdes.

Per aquest motiu, estem convençuts que integrar les qüestions ambientals, socials i de governança en els fons pot proporcionar millors rendiments ajustats al risc a llarg termini, i que les dades relacionades amb la sostenibilitat proporcionen un conjunt d'eines cada vegada més important per identificar riscos i oportunitats dins de les carteres. L'Àrea d'Inversions de Caixa Enginyers Gestió és responsable d'integrar-hi coneixements importants relacionats amb la sostenibilitat, coherents amb el seu procés d'inversió existent,

amb l'objectiu de millorar els rendiments ajustats al risc a llarg termini. El procés d'inversió de Caixa Enginyers Gestió està estructurat per identificar els riscos i oportunitats d'ASG, juntament amb les mesures financeres tradicionals.

La política s'ha inspirat en diversos marcs de referència internacionals com, per exemple, **el Pacte Mundial de l'ONU, els Principis de Govern Corporatiu de l'OCDE i del G20, la Declaració Universal dels Drets Humans i els Principis per a la Inversió Responsable (PRI).**

Caixa Enginyers Gestió té un marc comú per a la integració d'ASG, el Comitè ISR, que permet compartir la diversitat d'enfocaments dels gestors i les estratègies d'inversió d'especialistes en ASG com són l'Àrea d'Inversions i l'Àrea d'Anàlisi i Reporting ASG. Les mesures de sostenibilitat incideixen en els processos de construcció de cartera i monitoratge de les inversions actives i en la recerca d'alternatives, així com en el nostre enfocament de gestió de riscos.

4.1 Procés d'integració de les estratègies ASG

La integració dels factors ASG és una part fonamental del procés d'inversió i, de la mateixa manera que la resta de components del procés d'inversió, és responsabilitat de l'Àrea d'Inversions. Los fondos o estratègies article 8 segons SFDR i calcificats com *temàtics* o *positive screening* integren completament factors ASG, això significa que:

- i) Cada estratègia té una descripció de com encaixar aquests factors en el seu procés d'inversió.
- ii) Els gestors de cada fons d'inversió són responsables d'administrar l'exposició a riscos ASG.
- iii) Els gestors han de ser capaços de demostrar com les consideracions ASG formen part de les decisions d'inversió en cada fons d'inversió.

En el procés d'integració se segueixen els passos següents:

1r. Anàlisi financera

L'anàlisi del negoci de les companyies en cartera ha de tenir en compte totes les parts implicades, fet que significa incloure accionistes, reguladors, empleats, clients, proveïdors del medi ambient i comunitats locals. L'enfocament de Caixa Enginyers Gestió prioritza companyies amb una perspectiva de creixement sostenible a llarg termini, basat en innovació, canvi de patrons de consum o canvis disruptius, per citar-ne alguns. Centrar-se en tendències com aquestes o similars sota una perspectiva ASG és requisit per aconseguir identificar el creixement a llarg termini. Per això, s'inverteix principalment en companyies amb balanços resilents, que poden oferir retorns sostenibles i mantenir-se com a líders del seu mercat a llarg termini.

2n. Anàlisi ASG

Per completar l'anàlisi financera ens valem del nostre model d'informació ASG, basat en informes d'analistes de MSCI ESG Research ens permeten entendre com cada companyia enfoca els riscos ASG del seu negoci, tenint en compte tota la cadena de valor i les parts implicades. A més de les qüestions qualitatives, s'hi consideren mètriques com, per exemple, el posicionament en rànquings, les emissions contaminants, el consum de recursos o el nombre de controvèrsies amb el seu entorn. Aquesta anàlisi ajuda a entendre el posicionament de cada companyia i com aquesta pot ajudar-la a treure profit de les noves oportunitats que generen les principals tendències ASG de transformació de l'entorn. Aquesta visió a llarg termini és clau per decidir si el rendiment de la companyia és sostenible i es pot repetir en el futur.

3r. Valoració de les companyies

Avaluar tots els factors ASG i incorporar el seu impacte en l'anàlisi financera és part fonamental de la tasca del gestor del fons, que pot fer els ajustos necessaris en l'anàlisi financera per obtenir la valoració final de la inversió.

4.2 Factors ASG en la resta d'estratègies

Per a la resta d'estratègies classificades com article 8 SFDR, s'hi aplica un procés simplificat d'anàlisi i integració de factors ASG, en el qual el requeriment d'integració està alineat amb les polítiques generals definides per a tota la gamma de fons d'inversió, que són les següents:

- 1) S'exclouen de la inversió les companyies següents:
 - a. Fabricants d'armes, explosius o vehicles militars.
 - b. Fabricants de components específics per a la indústria militar (>10 % ingressos).
 - c. Fabricants de tabac.
 - d. Altres companyies amb ingressos específics del sector tabac (>30 % ingressos).
- 2) S'exclou de la inversió el deute sobirà de països que estiguin classificats amb un IDH mitjà o baix segons l'ONU.
- 3) S'exclouen de la inversió aquelles IIC/ETF que tinguin en el seu TOP-10 les companyies següents:
 - a. Fabricants d'armes, explosius o vehicles militars.
 - b. Fabricants de components específics per a la indústria militar (>10 % ingressos).
 - c. Fabricants de tabac.
 - d. Altres companyies amb ingressos específics del sector tabac (>30 % ingressos).

A més, s'exclou de la inversió qualsevol IIC/ETF que tingui en el seu TOP-100 fabricants d'armes polèmiques: les municions de raïm, les mines antipersones i les armes químiques, biològiques i nuclears.

4.3 Eines d'informació

Caixa Enginyers Gestió considera que la selecció de proveïdors d'informació de qualitat és bàsica perquè la gestió ASG s'efectui d'una manera apropiada i, per tant, porti valor al partícip. Per aquest motiu, es revisa de manera contínua l'evolució del mercat d'informació d'aspectes ambientals, socials i de governança. S'han contractat proveïdors de prestigi internacional que ofereixen informació sobre els aspectes següents:

- **Ràting ASG:** s'obté una qualificació que permet mesurar i comparar l'acompliment ASG de cada companyia en la qual s'inverteix. Es tracta d'una qualificació que MSCI ESG Research actualitza de manera periòdica i que s'adapta al sector en el qual es mou la companyia. D'aquesta manera, s'aconsegueix invertir en companyies amb comportaments excel·lents i no penalitzar companyies que, encara que treballin en sectors més propensos a les controvèrsies o a les males pràctiques ASG, estan invertint a modificar els seus procediments per millorar la seva relació amb l'entorn.
- **Controvèrsies:** permet que la gestió tingui en compte els diferents problemes que afronten les companyies, com ara accidents, demandes o recerques pendents, que poden afectar el valor de la companyia i, en funció de la gravetat, posar en greu perill la continuïtat del negoci.
- **Mesures d'impacte:** permet quantificar l'impacte de la inversió a partir d'objectius ASG. Per exemple, s'obté el mesurament dels ingressos d'una companyia que afecten de manera directa el compliment dels Objectius de Desenvolupament Sostenible.
- **Emissions de carboni:** dades que mesuren les emissions de gasos amb efecte d'hivernacle que les companyies en cartera llancen a l'atmosfera, fet que permet minimitzar l'impacte mitjançant una inversió amb criteris ambientals. Així mateix, també s'obtenen simulacions de l'evolució a futur de les emissions, reserves d'energia fòssil i altres anàlisis necessàries per mesurar el risc de transició cap a una economia baixa en carboni.
- **Recomanacions de vot:** en la Junta General d'Accionistes a partir de codis de bon govern.
- **Altres mètriques:** intensitat en el consum d'aigua, hores de formació, rotació d'empleats, independència del Consell d'Administració i presència de dones en òrgans de govern.

L'objectiu del nostre procés d'integració d'ASG és traslladar aquests factors a la inversió de manera que beneficiï el partícip, per la qual cosa és requisit indispensable comptar amb informació de qualitat elevada. Aprofitem la informació rellevant, així com l'experiència combinada del nostre equip d'inversions, per identificar de manera eficient i efectiva les oportunitats i els riscos d'inversió.

4.4 Transparència

A Caixa Enginyers Gestió creiem que les empreses ben gestionades són capaces d'equilibrar la gestió de factors ASG amb els objectius financers tradicionals. D'acord amb aquesta expectativa, ens esforcem a ser transparents sobre com incorporem els factors ASG als nostres fons d'inversió.

A través de la nostra pàgina web proporcionem la informació següent:

- Incidències adverses en matèria de sostenibilitat
- Informe Anual de Sostenibilitat
- Informe Anual d'Implicació
- Informe Anual Montréal Pledge sobre emissions de carboni de les inversions
- Fitxes trimestrals d'impacte en el canvi climàtic
- Fitxes trimestrals amb les principals mètriques ASG dels fons ISR
- Presentacions, metodologies i polítiques d'inversió de cada fons d'inversió
- Calculadora CIMS, que permet calcular l'impacte sostenible de la seva inversió a cada partícip
- Decisions de gestió sobre la base de factors ASG a través de l'informe periòdic a partícips
- Comptes anuals i memòria amb implicació de mètriques sostenibles

Adicionalment, com a membres de la iniciativa PRI (Principles for Responsible Investment), posem a la disposició del públic l'informe anual. Pel que fa a les iniciatives d'implicació, es publica un informe anual amb un resum dels vots executats en les companyies en cartera i els progressos en les iniciatives d'implicació.

4.5 Incidències adverses

El nostre deure inclou considerar la manera en què les decisions d'inversió que prenem en nom dels fons d'inversió i dels seus partícips poden tenir un impacte material negatiu sobre els factors ambientals, socials i de governança (ASG). Ens referim a aquests impactes negatius com a "principals incidències adverses".

Creiem que identificar i tenir en compte aquestes incidències adverses ens permet mitigar-les on sigui possible, amb la qual cosa augmentem les possibilitats d'obtenir rendiments a llarg termini i incrementem la resiliència de l'economia. Pot consultar-ne el detall en el document "Incidències adverses en matèria de sostenibilitat" publicat a www.caixaenginyers.com.

5. Supervisió i bon govern

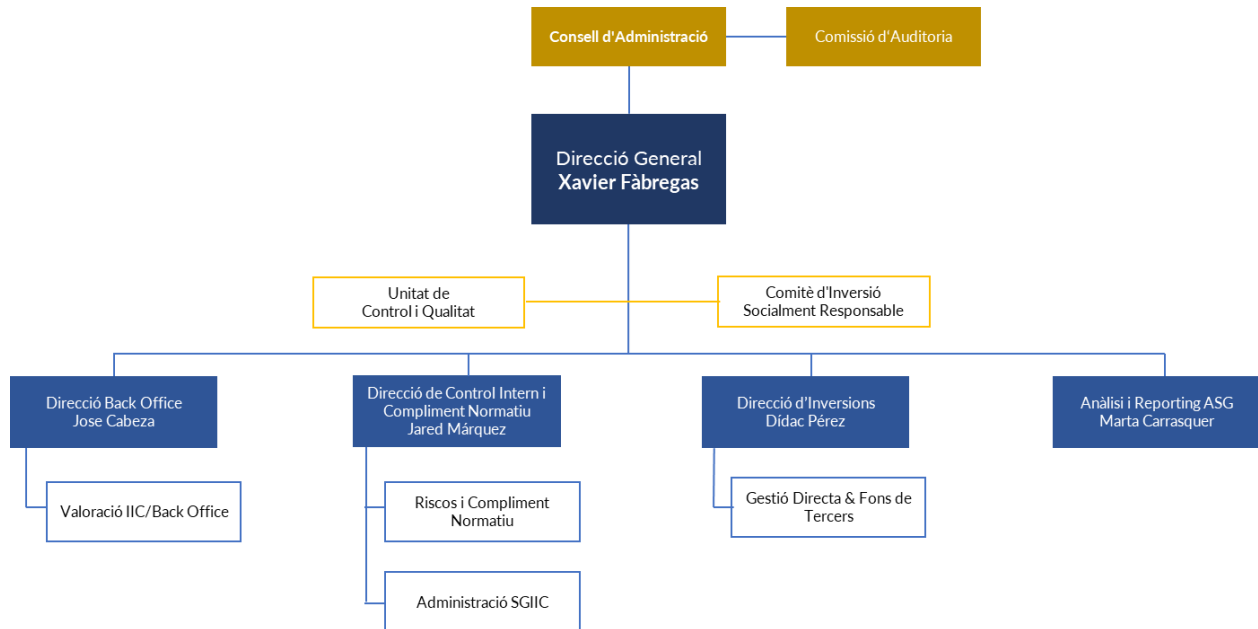
El Comitè ISR supervisa les decisions dels gestors en matèria d'ASG, juntament amb les accions d'*engagement* i les decisions de vot en les juntes d'accionistes per part de l'Àrea d'Anàlisi i Reporting ASG, que és l'encarregada de reportar directament al Comitè ISR.

En aquest Comitè s'analitzen les mètriques principals, les tendències de mercat, l'operativa realitzada i les controvèrsies relacionades amb les companyies en cartera. El Comitè està format per representants de totes les àrees de la gestora, el director de l'Àrea d'Inversions, el director de Compliment Normatiu i Control intern, juntament amb membres de l'Àrea de Control Intern, Back Office i de l'Àrea d'Anàlisi i Reporting ASG de Caixa Enginyers Gestió.

Les conclusions principals s'elevan al director general, a la Comissió d'Auditoria i al Consell d'Administració a través de l'Informe anual del Sostenibilitat.

Adicionalment, qualsevol assumpte relacionat amb propostes en canvis de polítiques o de condicions d'un producte que tinguin relació amb la temàtica ASG s'eleva de manera directa al Consell d'Administració a través del director general.

Organigrama Caixa d'Enginyers Gestió SGIIC



6. Coherència amb la política de remuneració

La política retributiva inclou una sèrie de principis troncats que alineen, a través de la remuneració, la integració dels riscos de sostenibilitat en diferents àmbits de gestió de l'Entitat:

- Manteniment de la sostenibilitat a llarg termini, que ha d'anar en consonància, entre altres aspectes, amb els valors del Grup Caixa d'Enginyers. La missió del Grup Caixa d'Enginyers és aportar valor als socis per cobrir les seves necessitats financeres i asseguradores i contribuir al desenvolupament social sostenible.
- El foment de la transparència amb tots els grups d'interès, i la prevenció i gestió de conflictes d'interès eventuals.
- La política és coherent amb la gestió prudent dels riscos. La gestió de riscos inclou límits a la inversió vinculats a la gestió de factors ASG, d'acord amb la política descrita en aquest document. L'incompliment deliberat d'aquestes limitacions té implicacions sobre la retribució variable del gestor del fons o estratègia.
- Els objectius inclouen indicadors extrafinancers (com ara elements qualitius que cal avaluar) que condicionen la percepció de tota o part de la retribució variable, com ara el compliment del Codi Ètic i normes de conducta i índexs de satisfacció del soci, així com indicadors de conducta en la distribució de productes i serveis financers.

L'estructura de remuneració no estimula l'assumpció de riscos excessius respecte als riscos de sostenibilitat.

Document actualitzat el maig del 2023